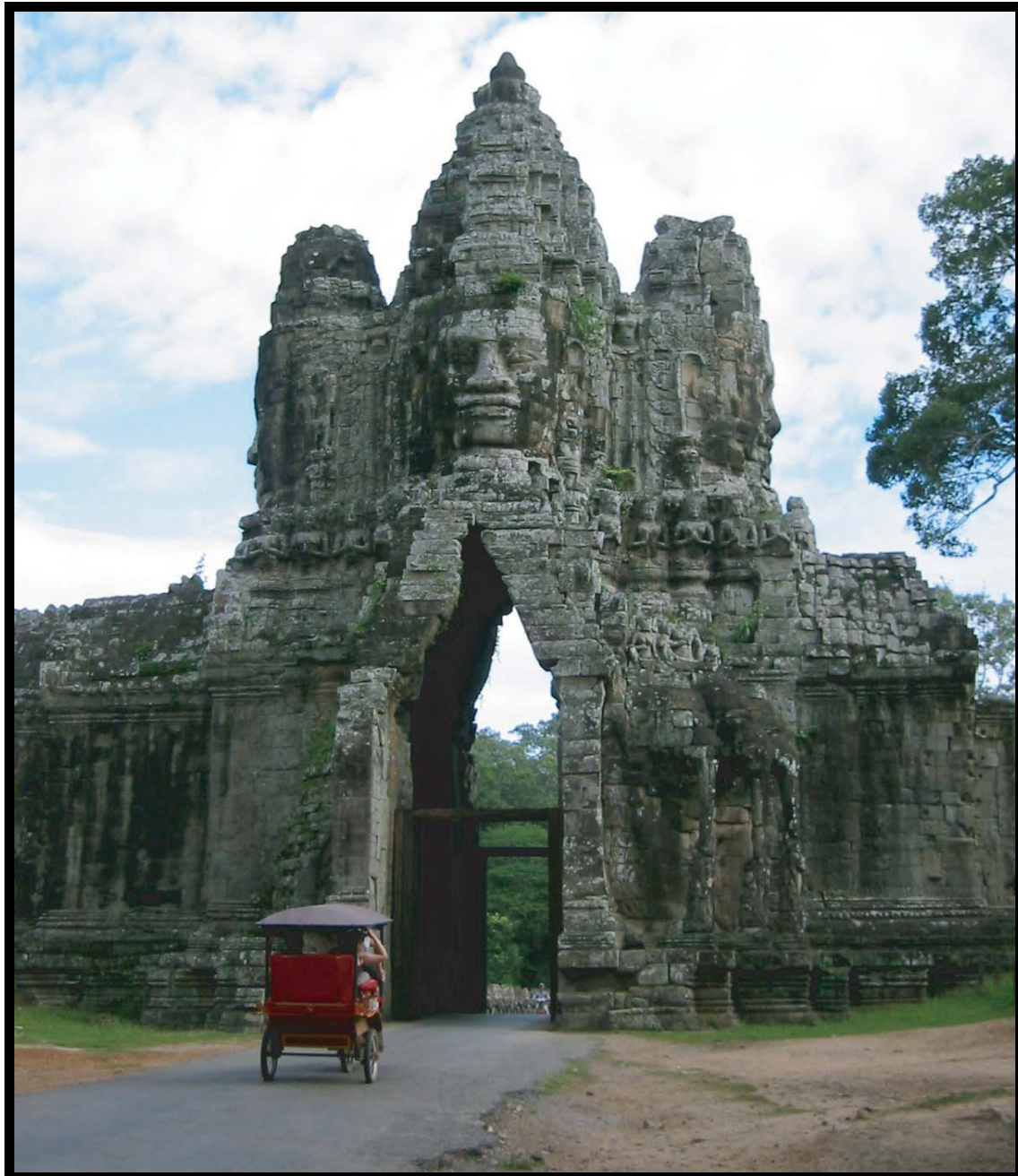
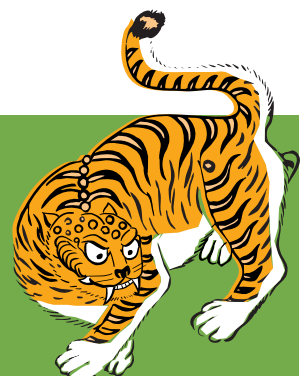


LAOS CAMBODGE



AU TIGRE VANILLÉ
CREATION DE VOYAGES



LE VOYAGE OUTRE MER

Prenez le temps en voyage...

Savoir s'arrêter sans se sentir coupable. Faire halte une journée entière dans la campagne et loger dans un hôtel de charme. Visiter le musée des textiles, celui des bronzes antiques ou une galerie d'art contemporain, flâner chez l'antiquaire, rendre visite à un artisan, voilà tout ce qui demande du temps et de la disponibilité.

Faire un voyage à thème culturel, pour aller à la rencontre des hommes et de leur culture, ou encore suivre un itinéraire pour observer la nature...ouvrir son esprit, enrichir sa sensibilité. Choisir quelques sites, quelques lieux et en rapporter des instants de bonheur.

Comment voyager...

Depuis plus de vingt ans, nous organisons des voyages qui ont fait le plaisir de milliers de personnes. Bénéficiez de notre abondante information et surtout de notre connaissance du terrain, de nos relations directes avec les meilleurs opérateurs et les hôtels les plus agréables, pour organiser un voyage sans soucis, qui vous laisse le temps d'apprécier un itinéraire bien conçu.

Voyager en groupe

Le groupe est constitué par nos soins et voyage sous la conduite d'un guide conférencier selon un itinéraire préétabli et à des dates publiées.

Voyager à votre gré


- A deux ou plus, en famille, avec vos enfants ou avec des amis.
- Accompagnés par un guide francophone local ou un chauffeur seulement
- Sur la base d'un itinéraire existant ou à créer

Les voyages de motivation

Nous concevons volontiers pour vous et vos collaborateurs un voyage événement, à même de favoriser la communication interne et la stimulation professionnelle.

La conservation du patrimoine...

Depuis 1972, l'UNESCO répertorie de par le monde et classe «Patrimoine mondial» des monuments ayant une valeur universelle exceptionnelle, car représentatifs du génie créateur humain, ainsi que des sites naturels dont la beauté, la rareté ou le système écologique sont uniques. La notoriété de certains sites est immense, comme Angkor ou Machu Picchu et les rend incontournables ; d'autres, moins accessibles ou moins célèbres, méritent d'être découverts.

Nous signalons systématiquement ces sites par le logo  quand ils sont au programme de nos itinéraires.

LAOS

Enclavé au cœur de la péninsule indochinoise, sans débouché sur la mer, le Laos s'étend sur 236'800 km², s'étirant sur 1162 km de long et sur 150 à 500 km de large. Il se blottit entre la chaîne annamitique à l'est et le fleuve Mékong à l'ouest, et est entouré par la Chine au nord-ouest, le Vietnam à l'est, le Cambodge au sud-est, la Thaïlande à l'ouest, et la Birmanie au nord-ouest.

Les deux tiers du Laos sont couverts de montagnes (au nord) dont les versants sont souvent abrupts et les crêtes acérées. Le sommet le plus élevé est le Phoubia (2819m) dans la province de Xieng Khuang. Le reste du pays est composé de plaines. L'une, très caractéristique, la plaine des Jarres (en réalité un plateau situé entre 1000m et 1200m) doit son nom aux découvertes archéologiques impressionnantes qui y furent faites. Elle recèle en effet des nécropoles de jarres néolithiques. Les plaines les plus fertiles sont celles de Vientiane, de Khammouane, de Savannakhet et de Champasak.

Le Mékong constitue, topographiquement et économiquement, la colonne vertébrale du pays qu'il parcourt sur 1800 kilomètres. Il représente en

effet sa grande voie de communication et sa principale richesse: arrosant généreusement les terres (il assure l'irrigation des cultures rizicoles), ses eaux sont poissonneuses et assurent également un potentiel hydroélectrique important. Prenant sa source en Chine, le fleuve n'est à son entrée au Laos, à Ban Houei Sai, qu'un gros torrent capricieux. Cependant, il s'élargit très vite, grossi de ses nombreux affluents. Toutefois, son cours impérieux n'est pas aisément navigable sur toute sa longueur, à cause de nombreux rapides et cascades qui le jalonnent.

Si la douceur du Mékong est légendaire, sa fureur l'est aussi. Symbole à la fois de la sérénité où la population vient puiser la vie et de la terreur du monde mystérieux des génies qu'il convient de se concilier par de nombreuses cérémonies, le Mékong rythme toute la vie lao par ses crues et ses décrues. Ce n'est pas un hasard si toutes les grandes agglomérations se sont installées non loin de son rivage.


La densité de la population dans les régions au voisinage du Mékong est sensiblement plus élevée qu'en altitude où vivent la majorité des ethnies autres que Lao: les tribus tibéto-birmanes, les Thaïs, les Miao-Yao et les proto-Indochinois.



Au bord du Mékong

LAOS

LUANG PRABANG, LA CITE DU BOUDDHA D'OR ET DU FLAMBOYANT,

Ancienne capitale royale  , jusqu'à l'abolition de la royauté en 1975, Luang Prabang, dont le nom vient d'une statue du Bouddha en or qui est l'une des plus vénérées du pays, est un gros bourg situé au confluent de la Nam Khân et du Mékong entouré de montagnes couvertes de forêts. Son marché coloré, artisanat du bois de teck, de l'argent et de la soie, attire encore chaque jour de nombreux Lao ainsi que des Hmong (Méo), Khas et autres minorités.

Ville asiatique méconnue, Luang Prabang a été classée au patrimoine mondial de l'Unesco en 1995 non seulement pour ses pagodes et ses maisons anciennes, mais aussi pour son environnement. Tout le tissu urbain a été distingué, intégrant en même temps les mares, les ruelles, les ruisseaux, les jardins, les zones humides, les rives du Mékong et de la Nam Khan, les deux fleuves qui confluent en cette cuvette entourée de montagnes et que domine le mont Phusi. Cet équilibre écologique qui a su inclure la nature au coeur de la ville est désormais sauvegardé.

Le roi Fa Ngum fonde son royaume du Million d'Eléphants et du Parasol blanc en 1353 avec Xieng Dong-XiengThong pour capitale, qui deviendra par la suite Luang Prabang lorsque la statue du Phra Bang, venue du Cambodge y arriva sous le règne du roi Sam Sen Tai. Mais en 1563, un de ses descendants le roi Setthathirat transfère le siège du pouvoir à Vientiane plus au sud. A partir de 1707, elle n'est plus que la capitale du petit royaume de Luang Prabang attaché à ses traditions. Grâce à cela elle a su garder le charme et l'authenticité de son passé prestigieux.

Elle a réussi à traverser les vicissitudes du XX^e siècle sans dommage. Le Bouddhisme qui est sa marque profonde est encore l'âme de la ville. Il faut voir le matin, la longue file des moines se déroulant dans les rues Sakarine et Sisavangvong, où se situent les principaux monastères. Les fidèles respectueusement versent dans chaque bol une poignée de riz et commencent ainsi leur journée par une offrande. Il faut aussi être là lors des fêtes quand toute la

population se joint avec ferveur pour encourager par exemple les courses des pirogues, ou bien participer aux manifestations du nouvel an mi-avril'. La ville est en liesse pour fêter le renouveau de la nature : processions, ondolement du Phra Bang, danse des ancêtres légendaires, élection de la Nang Sangkhane, jeune fille qui incarne l'idéal de beauté de la ville ... et arrosages copieux. Convoitée par ses puissants voisins trop peuplés, Chine, Vietnam et Thaïlande, elle reste cette cité de légende où le temps semble suspendu, belle endormie à l'ombre de ses pagodes dont la vie quotidienne se déroule au rythme des prières ethnies.

Les pagodes et les temples de Luang Prabang sont de style typiquement lao avec leurs toits s'abaissant très bas vers le sol comme les ailes d'une poule abritant ses petits; les colonnes porteuses et les portails sont très souvent richement décorés. Le Wat Xieng Tong est probablement un des plus beaux ensembles du génie architectural lao, sinon un des plus beaux temples bouddhiques de l'Asie du Sud-Est.

1) les fêtes du Boun Pi Mai ont lieu du 10 au 19 avril 2009. Le 13 avril est le dernier jour de l'an, le 14 est un jour intercalaire et le 15 est le premier jour de l'an. Animations, rituels et processions ont lieu à cette occasion. Sous la conduite experte de votre guide, vous pourrez comprendre les rites et partager l'allégresse populaire et religieuse de la population.



LAOS

VIENTIANE

Capitale de la République démocratique populaire lao située sur la rive gauche du Mékong, à la frontière de la Thaïlande, Vientiane reste, avec moins de 250.000 habitants, une ville de dimension humaine et un important port fluvial. Cette «ville du santal» fut fondée au début du XVII^e siècle. Détruite par les Siamois en 1827, elle fut reconstruite par les Français dans le style colonial, mais abrite encore de nombreuses pagodes, dont les plus célèbres sont Vat Phra Keo, Vat Sisaket et That Luang, et un important marché. On y trouve de la laque, des épices, un artisanat de la soie et de l'orfèvrerie. Sa situation sur le bord du Mékong lui confère un charme tout particulier.

PAKSE

Pakse (64'000 habitants) est une ville relativement récente, fondée par les Français en 1905, au confluent du Mékong et du Se Dong. Chef-lieu de la province de Champasak, c'est le point de départ pour visiter le plateau des Bolaven, les ruines khmères du Vat Phu Champasak, Si Phan Don ("quatre mille îles") ou Ubon Ratchathani, en Thaïlande. Il ne reste que des bâtiments de l'époque coloniale, principalement d'architecture franco-chinoise.

CHAMPASAK et VAT PHU

Cette petite ville de 38'000 habitants, sur la rive ouest du Mékong, n'est plus que l'ombre de ce qu'elle fut à l'époque coloniale. L'intérêt de Champassak réside plus dans le temple de Vat Phu Champasak, un ancien sanctuaire khmer de l'époque d'Angkor. Signifiant littéralement "temple-montagne", ce sanctuaire a été édifié au pied du Phu Pasak qui se trouve à 8km au sud-ouest de la ville. Quoique de dimensions réduites, comparé aux sites de l'époque d'Angkor à Siem Reap au Cambodge ou Burinam en Thaïlande, le Vat Phu laisse une impression très forte. Les ruines, les plus anciennes, datent du royaume de Chenla (du VI^e au VIII^e siècle) et de la période d'Angkor (du IX^e au XIII^e siècle). Le gouvernement a l'intention de le restaurer et de créer un musée à Champasak, avec l'aide des fonds internationaux. Des fouilles ont été effectuées en collaboration avec le musée Guimet à

Paris et l'UNESCO ainsi que quelques restaurations destinées à lutter contre l'érosion.

ILE DE KHONE

Cette île, au sud de Don Khong, ainsi que celle de Don Det, près de la frontière cambodgienne, constituaient un important point de passage pour le ravitaillement entre Saïgon et le Laos, durant la période coloniale française. Pour éviter les rapides et les chutes, les Français avaient même construit une petite voie ferrée de 14km entre les deux îles, reliées par un pont. Les marchandises, une fois déchargées, étaient ensuite acheminées en train vers d'autres bateaux qui les attendaient pour être transportées par voie fluviale jusqu'à Pakse, Savannakhet et Vientiane. Les trains ont cessé de fonctionner depuis les attaques japonaises en 1945.

L'île de Khone est connue dans tout le Laos pour ses cultures de noix de coco, de bambou et de kapok. Certaines familles fabriquent encore leur encens à partir d'arbres et de plantes aromatiques pour les donner en offrande aux temples. Vieilles villas coloniales et anciens temples khmers, rapides très impressionnants et possibilité d'aller observer, de décembre à mai, les rares dauphins irrawaddy, à l'extrémité sud de l'île, en font tout l'intérêt culturel et écologique.



CAMBODGE

ANGKOR

Les temples d'Angkor se trouvent dans la province de Siem Reap, dans le nord-ouest du pays. Plus d'une centaine de temples ont été répertoriés dans une région couvrant une superficie de 600 km². Leurs dates de construction s'échelonnent généralement entre le IX^e et le XIV^e siècle. Les sanctuaires qui ont survécu à l'usure du temps constituent seulement le squelette de ce qui fut le centre religieux et administratif de l'empire khmer.

La capitale classique Angkor / Yasodharapura (fin IX^e siècle - milieu XV^e siècle) est une vaste "cité hydraulique" aujourd'hui largement asséchée, œuvre d'une royauté hindouisée, régulatrice religieuse et technique d'une savante agriculture irriguée. En son cœur, deux villes closes : la première, qui sert de cadre à un immense temple dynastique consacré à Vishnu : Angkor Vat, qui date de la première moitié du XII^e siècle, chef-d'œuvre insurpassé de l'architecture khmère en pierre, devenu lieu de référence et symbole par excellence de la nation cambodgienne, et, bien au-delà des frontières du royaume, la source de légitimation rituelle des royautés siamoises ou laotiennes périphériques. La deuxième, Angkor Thom, qui abrite le fameux temple du Bayon aux multiples tours à visage, fondée à la fin du XII^e siècle, sera la dernière capitale angkorienne, qui ne sera plus occupée que par intermittence du XV^e au XVII^e siècle.

Angkor Wat

Cette cité-temple fut construite sous le règne de Suryavarman II qui vit l'apogée culturel de l'empire khmer. C'est sans doute l'un des plus grands monuments religieux jamais construits. Il couvre une superficie de 81 hectares. Son ouverture, unique, à l'ouest, invite à penser qu'il fut conçu comme un temple «funéraire» (au sens d'au-delà de l'humaine et mortelle nature humaine de façon à assimiler le roi, de son vivant, à un ancêtre divinisé). Le monument est dédié au Dieu Vishnu et se veut la représentation sur terre de la cosmologie indienne, le monument central représentant la demeure des Dieux, le Mont Meru.

On peut y voir dans la galerie extérieure des bas-reliefs de toute beauté, et le long des murs des centaines de représentations de danseuses célestes (Apsaras et Devatas).

Angkor Thom

La Cité Royale d'Angkor Thom, probablement fondée une première fois sous le règne d'Udayadityavarman II au XI^e siècle, fut rénovée par le roi Jayavarman VII à la fin du XII^e siècle. On trouve de nombreux monuments dans son enceinte, dont :

- Le Bayon, situé dans le centre de la ville royale. C'est une pyramide sur trois étages dont l'entrée est face à l'est. Le sanctuaire central est entouré de 54 tours, et chacune est ornée de quatre visages, représentations de Lokiteshvara, mais avec la figure de Jayavarman VII. Leur sourire énigmatique et la sérénité de leurs traits nous font entrer dans le monde du divin.

- Au bord du Baphuon, le Palais royal avec ses terrasses (Terrasse des éléphants et celle dite du roi lépreux).

Trois cités-sanctuaires satellites au plan particulièrement complexe, construites également par Jayavarman VII, dépendent de la cité royale: Preah Khan, dédié au père du roi, Banteay Kdei et Ta Prohm, dédié à sa mère. Une partie de la végétation a été laissée en place par les archéologues de façon à mettre en scène la force de la nature et la façon dont elle reprend ses droits sur le minutieux travail de l'homme, dès que l'entretien des temples n'est plus effectué.

Ta Keo

Commencée au X^e siècle par Suryavarman I, la construction de ce temple resta inachevée. C'est une pyramide à cinq gradins dont la hauteur totale atteint 22 mètres. C'est la première réalisation en grès de ce type d'édifice dédié à Shiva.

Les réservoirs artificiels

La taille des réservoirs artificiels nous donne un aperçu de la maîtrise du système hydraulique à l'époque. Les quatre réservoirs les plus importants sont:

- le **Baray oriental**, qui n'est aujourd'hui qu'à moitié rempli.

- le **Baray occidental** qui est à sec, mais dont le temple central dit Mebon oriental, construit au X^e siècle par Rajendravarman, qui formait un îlot au centre du Baray oriental, et auquel on ne pouvait accéder qu'en barque, révèle toute l'importance.

CAMBODGE

·**Sras Srang**, située à l'opposé de la porte Est de Banteay Kdei, qui servait probablement de réservoir à l'une des villes royales, abandonnée par la suite.

·**Neak Pean** : complexe îlot central d'un réservoir construit par Jayavarman VII, qui reproduit à sa manière le mont cosmique de la théologie bouddhique. Certains affirment que ce serait un édifice consacré au Bouddha parvenu à la gloire du Nirvana, et que les bassins qui l'entourent permettaient aux pèlerins de se laver de toutes leurs souillures afin de les mener à la perfection suprême.

Au centre de ces bassins se trouve un petit sanctuaire perché sur un îlot central. Deux corps de nagas entourent l'îlot central dont les têtes laissent un passage à l'ouest.

Phnom Krom

Construit par Yacovarman I au X^e siècle, ce temple se trouve sur le haut d'une colline et son intérêt réside surtout dans la merveilleuse vue que l'on a sur le lac Tonlé Sap et sur la vallée. Le temple est mal conservé et en mauvais état, mais mérite la visite qu'il est recommandé de faire en fin de journée afin de profiter de la lumière et des vents qui rafraîchissent l'atmosphère.

Le Baphuon

Ce temple édifié par Udiyavarman II fut sans doute celui qui fut le moins bien construit. En observant ses ruines, on voit à quel point il a dû être imposant et important. Le temple était dédié à Shiva, mais sur ses bas-reliefs on peut voir de nombreuses représentations de scènes dédiées à Vishnu.

Phnom Kulen

Phnom Kulen (461 m) est considéré par les Khmers comme étant la montagne la plus sacrée du Cambodge, objet de pèlerinages et qui a joué un rôle considérable pendant l'histoire de l'empire khmer. Ce fut en effet là que Jayavarman II – alors un tout petit prince - institua, en 802, le rituel qui fonda la royauté angkoriennne et donna ainsi naissance à ce qui est de nos jours le Cambodge moderne.

On y trouve plusieurs sites archéologiques, dont celui de Kbal Spean, aussi connu sous le nom

de rivière des Mille Lingas. Le lit de la rivière, auquel on accède par une marche d'une demi-heure, le long d'un chemin ombragé par la forêt, a été sculpté de manière à sacrifier l'eau qui allait irriguer le site d'Angkor. On repérera une grande représentation de Vishnu, plusieurs représentations de Rama, Laksmi et Hanuman, et plus loin des centaines de petits lingas. Kbal Spean est à environ 30 kilomètres au nord-est du Bayon et à environ 9 kilomètres du temple de Banteay Strey.

Banteay Srei

A l'articulation de Phnom-Kulen, et de la plaine, ce temple, construit par un brahmane qui le dédia à Shiva, est comme le tabernacle abritant le séjour des Dieux descendus de la montagne pour le bénéfice des Hommes. Le temple est donc une miniature des grands temples de la plaine. La qualité de son grès rose et de sa sculpture en font un véritable bijou.

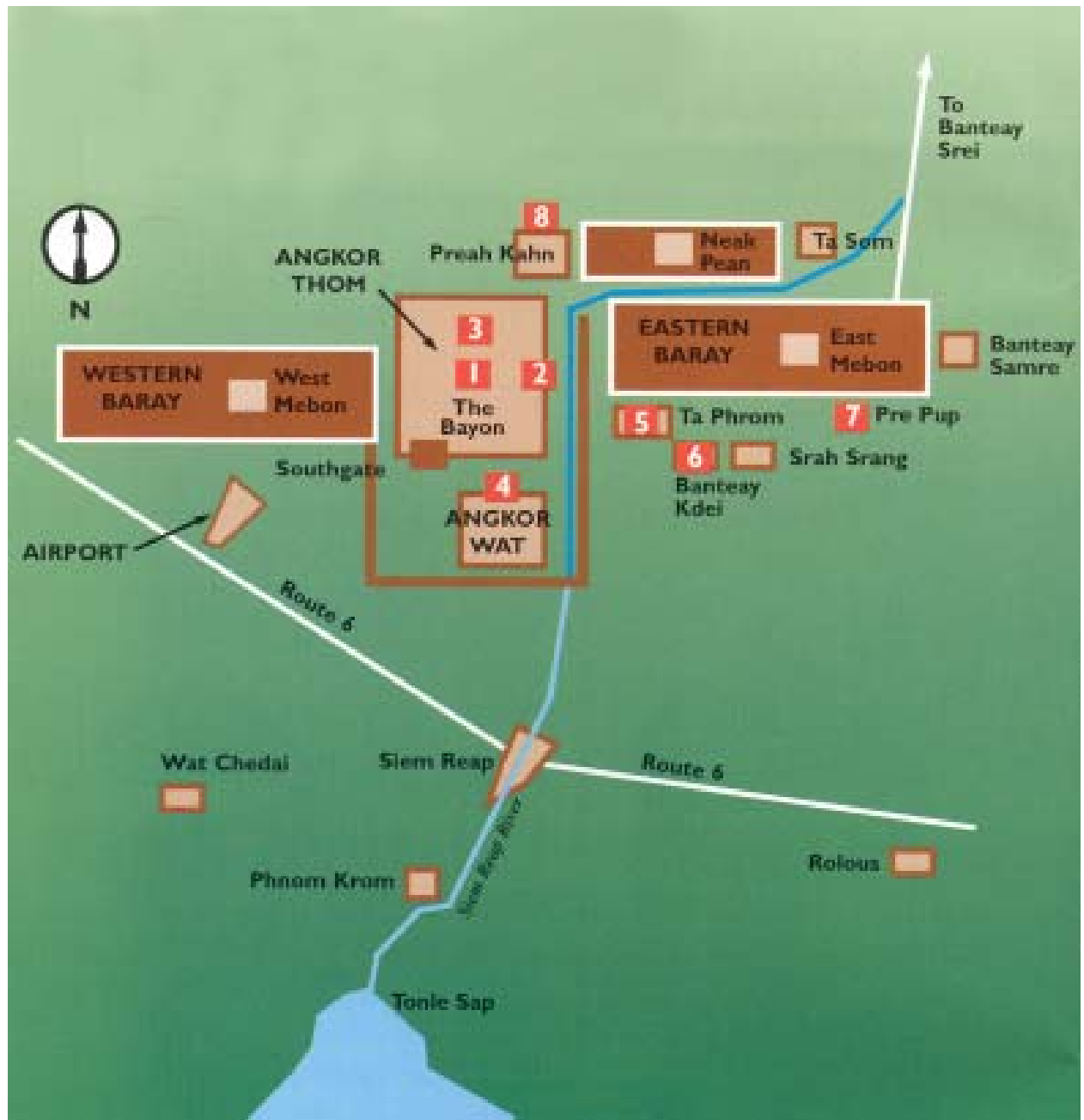
Roluos

A environ 10 kilomètres de Siem Reap se trouve le complexe de Roluos qui fut l'une des premières capitales khmères construites par Jayavarman II. Elle avait alors pour nom Hariharalaya. Aujourd'hui, il reste trois sanctuaires hindous principaux : Preah Ko, Bakong et Loleil. Ces trois temples furent construits en brique et bien qu'ils ne soient pas aussi spectaculaires que les autres temples d'Angkor, ils sont bien conservés et permettent de se faire une idée de l'art angkorien à ses débuts, et partant de mieux l'apprécier.

Bang Meala

Littéralement «la guirlande de l'étang», ce site archéologique, prisonnier de la jungle, est situé à 60 km de Siem Reap et s'étend sur une superficie égale au site d'Angkor. Construit au XII^e siècle sous le règne de Suryavarmn II (1112 - 1152), il arbore un plan très similaire à celui d'Angkor Vat.

ANGKOR CARTE



PROGRAMME

Jour 1

Genève - Bangkok

Départ en fin de matinée de Genève à destination de Bangkok via Zurich.

Jour 2

Bangkok - Chang Rai

Arrivée tôt le matin à Bangkok. Transit puis vol à destination de Chiang Rai. Accueil et transfert à votre hôtel.

Jour 3

Chiang Rai - Houaxay - Pakbeng

Notre correspondant vous prendra en charge pour vous emmener au bord du fleuve Mékong où vous passerez la frontière avec le Laos et prendrez place sur un bateau pour une descente du Mékong en compagnie de votre guide.

Jour 4

Pakbeng - Luang Prabang

Continuation de la croisière sur le fleuve Mékong. En chemin, visite des fameuses grottes aux mille bouddhas de Pak Ou. Arrivée dans l'après-midi à Luang Prabang . Installation à l'hôtel.

Jours 5 et 6

Luang Prabang

Deux jours consacrés à la visite de Luang Prabang, ancienne capitale royale classée au Patrimoine mondial de l'UNESCO, dans laquelle il fait bon se balader. Vous partirez à la découverte de ses plus beaux temples tels Vat Xieng Thong, Vat May, Vat Vixun, Vat Pa Khe, Vat That Luang et Vat Pha Bath Tai. Une balade dans les quartiers historiques oubliés de Choum Khong et Xieng Mouane s'impose également. Le coucher de soleil du haut de la colline sacrée du Phousy est un spectacle à ne pas manquer.

Vous visiterez aussi les environs de l'ancienne capitale royale, dont les villages de Xang Khong et Xieng Lek, connus pour leurs fabriques artisanales de papier d'écorces de mûriers, leur tissage et leurs teintures végétales.

Jour 7

Luang Prabang - Siem Reap

Vol en fin de matinée à destination de Siem Reap. Accueil et transfert à l'hôtel. Chacun peut visiter le site d'Angkor à sa manière. Nous vous invitons à vous mettre d'accord avec votre guide afin de définir votre rythme de visites.

Jour 8

Siem Reap

1er jour : A la rencontre des dieux au cœur de la cité khmère (IXe – Xe siècles)

Matin ; Visite des temples de la 1ère capitale angkorienne, Roluos, édifiés au IXe siècle. Située à 13 km à l'Est de Siem Reap, on y découvrira les éléments constitutifs de la cité khmère : temple-montagne (Bakong), temples aux ancêtres (Preah Kô, Lolei) et Bàrày, vaste réservoir d'eau aujourd'hui à sec.

L'après-midi, nous irons à la rencontre des dieux dans les temples de Pràsàt Kravan, Mébon Oriental et Pré Rup.

Jour 9

Siem Reap

2ème jour : Aux sources sacrées d'Angkor (Xe-XIe siècles)

Matin ; Expédition en direction de Kbal Spean, au sein des Kulên ; marche en sous-bois de forêt dense pour atteindre la source de la Rivière Siem Reap dont le lit a été entièrement sculpté par des ermites du XIe siècle. Ce qui lui vaut le nom de « rivière aux mille linga ».

Déjeuner après la balade dans un restaurant sur place, au pied du plateau montagneux en pleine nature luxuriante ; excellente cuisine khmère ; non compris dans le budget global.

Puis, après-midi, retour sur Siem Reap en passant par le temple de Banteay Srei (2ème moitié Xe siècle), très apprécié pour la finesse de ses sculptures. Fondation d'un haut dignitaire qui, par ses petites dimensions et la beauté et la richesse de ses décorations, passe pour le joyau de l'art khmer.

PROGRAMME

Jour 10

Siem Reap

3ème jour : Le génie des maîtres d'œuvre khmers : l'art de la mise en scène (1ère moitié XIIe siècle)

Matin ; Visite d'Angkor Vat, un des temples les plus remarquables d'Angkor dans sa conception et sa réalisation. Harmonieux équilibre entre la puissance et la beauté, Angkor Vat, à l'apogée de l'art khmer, s'est imposé comme le monument emblématique du Cambodge.

Après-midi ; Excursion vers Beng Mealea, toujours en ruine ; situé sur la Voie Royale, il offre la vision, rare aujourd'hui, des sanctuaires envahis et disloqués par la végétation tels que les premiers explorateurs les découvrirent. Moins imposant qu'Angkor Vat, il en est cependant la réplique et conserve tout son mystère, isolé en pleine nature.

Jour 11

Siem Reap

4ème jour : L'architecture sculptée et la sérénité bouddhique (Fin XIIe – début XIIIe siècles)

Matin ; Visite de Preah Khan, édifié en hommage au père du roi Jayavarman VII. Il s'en dégage une ineffable impression d'apaisement malgré le chaos architectural intérieur. Puis Neak Pean, représentation symbolique d'un lac bouddhique aux vertus miraculeuses, il se dresse sur un piédestal en forme de lotus et offre un contraste saisissant avec tous les autres temples khmers. Après-midi ; Ta Prohm, monastère royal dédié à la mère du roi, où l'architecture et la végétation s'unissent pour célébrer la beauté du site. La capitale royale, Angkor Thom, et le Bayon ensemble magnifique et complexe où se croisent les divinités bouddhiques sous le regard bienveillant et serein des grands visages.

Jours 12

Siem Reap - Phnom Srok

Changement de guide et continuation de la découverte du Cambodge. Route vers le village de Chong Khneas. Embarquement dans un petit bateau privatisé et navigation sur le lac Tonlé Sap (1h15). Découverte de l'histoire et de l'économie du bien nommé Grand Lac. Cabotage autour des dispositifs de pêche et traversée du lac jusqu'au village flottant de Me Chrey. Visite de Me

Chrey et rencontre des pêcheurs.

Après-midi : Route vers le village de Paoy Char. Découverte du travail des tisserands en milieu rural et de la chaîne artisanale de la soie, de l'élevage du mûrier au tissage du krama, le foulard cambodgien traditionnel.

Nuit dans une maison paysanne [petits matelas individuels sur nattes, draps, coussins, moustiquaires et rideaux de séparation ; table et chaises ; douche cambodgienne avec jarre et noix de coco ; toilettes séparées ; intimité préservée].

Jours 13

Phnom Srok - Battambang

Route vers Battambang. Traversée du quartier colonial de la ville et petit tour au marché, riche et coloré. Promenade sur la route pittoresque de la pagode de Sla Ket, découverte d'une fabrique de Prahok et de l'une des plus anciennes pagodes du Cambodge.

Après-midi : Montée du Phnom Sampoeu dont les grottes calcaires ont abrité la sombre entreprise des khmers rouges...

Jours 14

Battambang - Kompomg Chnang

Traversée des rizières situées au sud de la ville sur un train de bambous qu'empruntent les villageois. Découverte d'un centre d'artisanat du bois. Route le long de la rive ouest du Tonlé Sap vers Kompong Chhnang (3h).

Après-midi : Découverte de la petite ville côtière de Kompong Chhnang : côté lac, le port de pêche et le marché ; côté terre, les ateliers de potier de l'arrière-pays et leurs techniques ancestrales.

Jour 15

Kompomg Chnang - Oudong - Kampot

Route vers le littoral sud du Cambodge. Arrêt à la pagode de Kompong Tralach dont les peintures remarquables mettent en scène la vie de la cour. Balade sur les trois collines d'Oudong, capitale avant Phnom Penh, et découverte des stupas des rois du Cambodge.

Route vers Kampot (3h30). Arrêt au col de Yiey Maw, protectrice des voyageurs, traversée des paysages changeants du "mont du grand-père chauve" et des grandes plantations de palmier. Découverte des abords de la rivière de Kampot,

PROGRAMME

de la ville coloniale et de ses environs, du pays du poivre et du durian et de ses plantations. Arrêt au village typique de Prei Krang. Visite de l'école de Prei Krang et initiation à l'écriture khmère avec les écoliers. Rencontre d'un paysan, découverte du cycle du riz et du maniement des outils traditionnels.

Jour 16

Kampot - Kep

Route pour Kep, petite ville balnéaire autrefois surnommée le Petit Nice.

Jour 17 - 18

Kep

Journées libres.

Jour 19

Kep- Phnom Penh

Après une dernière matinée de détente au bord de la mer, route à destination de Phnom Penh. Vous pouvez également partir en début de matinée pour vous arrêter aux temples de Phnom Da situé près de Takeo et d'où l'on s'y rend en barque.

Jour 20

Phnom Penh - Bangkok

Visite du Musée National, une des deux plus belles collections d'art khmer au monde avec le musée Guimet. Un petit tour de ville pour y admirer les plus beaux monuments de l'époque coloniale et un petit tour au marché «russe» pour quelques achats et ce sera le temps de se rendre à l'aéroport pour s'envoler en début de soirée à destination de Bangkok. Transit et vol de nuit sur Genève.

Jour 21

Bangkok - Genève

Arrivée à Genève.



Sur les bords du Mékong - Laos



Vat Xieng Thong - Laos



Le Bayon - Cambodge



Kep - Cambodge

JOUR PAR JOUR

	Jours	Itinéraire	Transports	repas	Logement
1	dimanche	Genève - Bangkok	vols		
2	lundi	Bangkok - Chiang Rai	vol		hôtel Legend
3	mardi	Chiang Rai - Houaxay - Pakbeng		B D	Pakbeng lodge
4	mercredi	Pakbeng - Luang Prabang		B L	3 Nagas
5	jeudi	Luang Prabang		B	3 Nagas
6	vendredi	Luang Prabang		B	3 Nagas
7	samedi	Luang Prabang - Siem Reap	vol	B	Résidence d'Angkor
8	dimanche	Siem Reap		B	Résidence d'Angkor
9	lundi	Siem Reap		B	Résidence d'Angkor
10	mardi	Siem Reap		B	Résidence d'Angkor
11	mercredi	Siem Reap		B	Résidence d'Angkor
12	jeudi	Siem Reap - Phnom Srok		B	Chez l'habitant
13	vendredi	Phnom Srok - Battambang		B,L,D	hôtel La Villa
14	samedi	Battambag - Kompong Chhnang		B,L,D	hôtel Samrong Chen
15	dimanche	Kompong Chhnang - Kampot		B,L	Les Manguiers
16	lundi	Kampot - Kep		B	Knai Bang Chatt
17	mardi	Kep		B	Knai Bang Chatt
18	mercredi	Kep		B	Knai Bang Chatt
19	jeudi	Kep - Phnom Penh		B	hôtel Pavillon
20	vendredi	Phnom Penh - Bangkok	vol	B	
21	samedi	Bangkok - Zurich - Genève	vols		

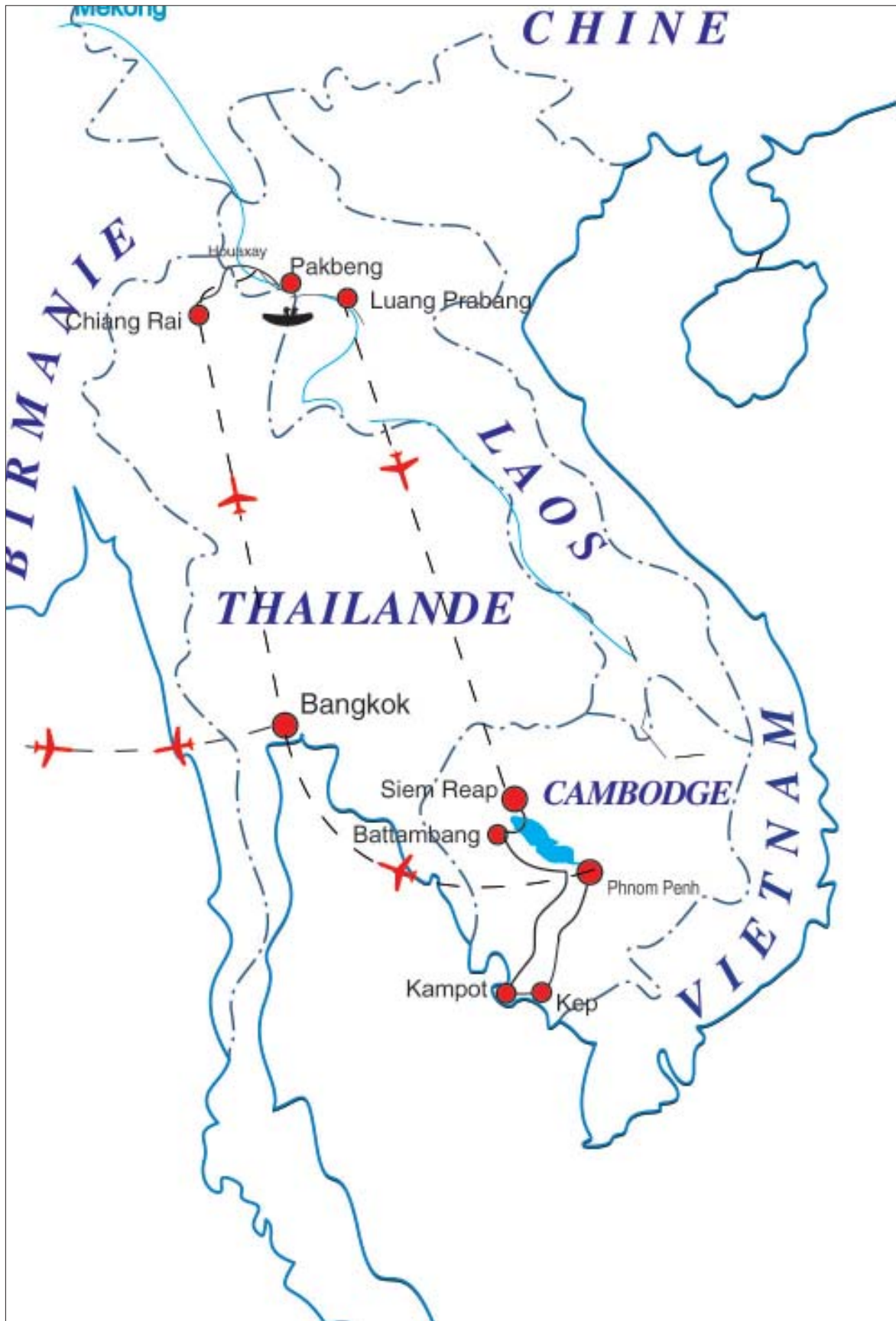


Ta Prohm - Cambodge



Kep - Cambodge

CARTE



PRIX ET PRESTATIONS

PRIX indicatif par personne

CHF 11'100 -

PRESTATIONS

- Les vols en classe économique
- Le logement en chambre double avec petit déjeuner dans les hôtels mentionnés
- Les services d'un guide local francophone au Laos
- Les services d'un guide conférencier pour les visites d'Angkor
- Les services d'un guide local francophone au Cambodge
- Les repas selon le jour par jour
- Les transports mentionnés dans le programme
- Les visites et excursions mentionnées dans le programme avec les droits d'entrée sur les sites.
- Une documentation de voyage.

A VOTRE CHARGE

- Les repas et les boissons non mentionnés
- Les pourboires et autres dépenses personnelles
- Les frais de visa (actuellement usd 30.- pour le Laos et usd 20.- pour le Cambodge) à payer à l'entrée
- Les frais de sortie (actuellement usd 10.- au Laos et usd 25.- au Cambodge)
- L'assurance annulation et assistance



au marché de nuit - Laos



Palais Royal de Phnom Penh - Cambodge

INFORMATIONS PRATIQUES

CLIMAT

Le climat est régi par la mousson et se partage en deux saisons :

La saison humide, qui démarre en mai pour s'achever fin octobre (**Nord du Cambodge, Laos**), voire fin novembre (Sud du Cambodge). Durant cette saison, l'humidité ambiante est provoquée par des pluies en général en fin d'après-midi. La saison « fraîche », idéale pour voyager, s'étend de fin octobre à fin février. Le temps est sec, ensoleillé, le ciel d'une grande luminosité et la chaleur agréable partout. Les nuits sont fraîches en altitude.

VETEMENTS

Prenez des vêtements amples et légers pour la journée (pas de shorts, de mini-jupes ou de T-shirt sans manches dans les endroits sacrés), un pull ou T-shirt à manches longues pour les soirées. Prévoyez des tongs ou des sandales faciles à enlever pour les visites des pagodes et monastères (on doit se déchausser systématiquement !).

Emportez un couvre-chef et des lunettes pour le soleil, un foulard pour la poussière, des chaussures confortables et un vêtement de pluie ou un parapluie lors de la saison des pluies. Le soir, il est prudent de se couvrir les bras et les jambes afin d'éviter les piqûres de moustiques.

SANTE

Aucun vaccin n'est requis pour se rendre au **Laos** et au **Cambodge**. Nous vous recommandons cependant de prendre contact avec votre médecin traitant.

Nous vous suggérons de prévoir un anti-moustique de type anti-brum, de l'immodium, et de l'aspirine, de la crème solaire, du dermophile indien ou similaire, et tous vos médicaments habituels.

MONNAIE

La monnaie nationale du **Cambodge** est le riel. Il existe des billets de 1, 5, 10, 20 et 50 riels. L'importation et l'exportation de riels sont interdites. Les devises doivent être échangées normalement auprès de la Banque du commerce extérieur du Cambodge, mais il existe en ville, dans certains marchés, des changeurs privés. Le taux de change à la banque est peu différent du cours du marché libre. Il est conseillé de voyager avec des dollars, certains services et produits étant payables en dollars. Les francs suisses, euros, livres anglaises, deutsche marks, yens, dollars de Hong Kong sont également acceptés, de même que les bahts thaïlandais.

La devise du **Laos** est le kip. Les chèques-voyage sont bien acceptés et en principe on peut les échanger dans toutes les banques. Les cartes de crédit Visa et American Express sont acceptées dans certains hôtels et restaurants. Le kip, le baht et les US dollars peuvent être utilisés partout le pays.