

PEROU :
LE MONDE INCA, AU CŒUR DES ANDES



DU VENDREDI 11 AU SAMEDI 26 SEPTEMBRE 2026



AU TIGRE VANILLÉ
CREATION DE VOYAGES

VOTRE VOYAGE AU PEROU

Avec son mélange de patrimoine colonial, de culture andine et de civilisation inca, le Pérou est certainement l'une des destinations les plus fascinantes d'Amérique latine. Héritier des grandes civilisations pré-incas et incas, son passé colonial a contribué à son métissage et à sa richesse culturelle.

Encore aujourd'hui, rares sont ceux qui ont la chance de sortir des sentiers battus pour parcourir ce pays à l'environnement authentique, aux traditions vivantes, au mode de vie préservé et aux paysages andins impressionnants.

Générations vous propose un voyage unique au Pérou, lors duquel vous visiterez les lieux incontournables mais aussi des sites moins fréquentés pour des balades originales : Lima, les ruelles d'Arequipa, le canyon de Colca, le grand bleu du lac Titicaca, Cuzco, la Vallée Sacrée des Incas, et bien sûr le Machu Picchu ! Mais aussi les sites moins connus de Maukallaqta, Kanamarka, Raqchi, Ollantaytambo et Sillustani.

Vous serez accompagnés dans votre voyage par un excellent guide local, apte à vous faire découvrir les mystères de son histoire et vous faire partager les merveilles de ses paysages et traditions.

Un périple de plus de deux semaines, au rythme d'agréables balades, qui vous plongera au cœur de la vie des populations quechuas et aymaras du Pérou.



Le monde inca, au cœur des Andes

POINTS FORTS DU VOYAGE

- La découverte de villes coloniales, classées au patrimoine de l'humanité par l'Unesco, et en particulier Cuzco, ancienne capitale de l'empire inca.
- La visite des sites incas incontournables, dont la majestueuse citadelle de Machu Picchu.
- Des panoramas variés typiques des Andes : des vues sur les hautes montagnes, des vallées profondes, l'Altiplano, des cultures en terrasse et le lac Titicaca.
- Trajets en train pour vous rendre au Machu Picchu et au lac Titicaca.
- Plusieurs balades (facultatives) sans difficulté particulière au cœur de paysages uniques.
- La visite des communautés de Raqchi, d'Amaru et de Taquile.
- Plusieurs visites pour en savoir plus sur les cultures andines : le tissage de la laine d'alpaca, la céramique, les herbes médicinales, la pomme de terre...
- Une sélection d'hôtels locaux charmants et confortables, idéalement situés dans les villes visitées.
- Un voyage en pension complète, (à exception de la journée libre à Cuzco et du dernier jour à Puno).



DANS LES GRANDES LIGNES

Nombre de participants

Petit groupe de minimum 12 participants, maximum 16 participants.

Pour assurer une découverte optimale de ces pays, la taille du groupe est volontairement limitée à 16 participants.

Dates

Du vendredi 11 au samedi 26 septembre 2026.

Encadrement

Un guide local francophone pendant tout le voyage au Pérou.

Déplacements

En minibus adapté à la taille de votre groupe.

En train pour accéder à la ville d'Aguas Calientes au pied du Machu Picchu, et entre Cuzco et le lac Titicaca.

Note importante

Ce circuit se déroule en grande partie en altitude, au-delà de 3'000 mètres.

Nous avons privilégié un circuit progressif pour une meilleure acclimatation ; notamment, nous avons placé le séjour au lac Titicaca (3800 mètres), le point le plus haut où vous dormirez, en fin de voyage.

Niveau de marche

De facile à modéré. Plusieurs balades ponctuent le voyage, que ce soit dans les villes ou en milieu naturel. Voyage accessible à toute personne ayant une pratique modérée de la marche.

VOTRE GUIDE

Luis Tito a vécu depuis son enfance à Cuzco dans le quartier historique de San Blas, où sont nés son âme d'artiste et son amour pour l'histoire de son pays.

Ses parents et sa grand-mère lui ont inculqué l'amour de la terre, les traditions, la philosophie andine et le respect de la nature.

Après avoir étudié à l'Institut Supérieur Technique de Cuzco, il a fait de sa passion pour les voyages son métier, ce qui l'a amené à connaître la Bolivie, le Chili, l'Argentine et la Patagonie. Ses 18 ans d'expérience dans l'accompagnement de groupes lui ont permis de vivre différents types de voyages touristiques, d'aventure, communautaires, énergétiques et spirituels.

Grâce à son expérience, il veille à ce que les visiteurs puissent profiter de chaque instant de leur séjour, à chaque endroit qu'ils visitent.



JOUR PAR JOUR

	Date	Itinéraire	Transport	Logement *	Repas
1	vendredi 11.09.26	Genève - Madrid - Lima	vols	Casa Andina Premium	D
2	samedi 12.09.26	Lima - Arequipa	vols	Casa Andina Premium	BLD
3	dimanche 13.09.26	Arequipa		Casa Andina Premium	BLD
4	lundi 14.09.26	Arequipa - Colca		Aranwa Pueblito Encantado del Colca	BLD
5	mardi 15.09.26	Colca		Aranwa Pueblito Encantado del Colca	BLD
6	mercredi 16.09.26	Colca - Raqchi		Chez l'habitant	BLD
7	jeudi 17.09.26	Raqchi - Pisac - Urubamba		San Agustin Monasterio de la Recoleta	BLD
8	vendredi 18.09.26	Urubamba : Chinchero - Moray - Maras		San Agustin Monasterio de la Recoleta	BLD
9	samedi 19.09.26	Urubamba - Ollantaytambo - Aguas Calientes	train	Hatun Inti Boutique	BLD
10	dimanche 20.09.26	Aguas Calientes - Machu Picchu - Cuzco	train	Casa San Blas Boutique	BLD
11	lundi 21.09.26	Cuzco : sites archéologiques		Casa San Blas Boutique	BLD
12	mardi 22.09.26	Cuzco		Casa San Blas Boutique	B

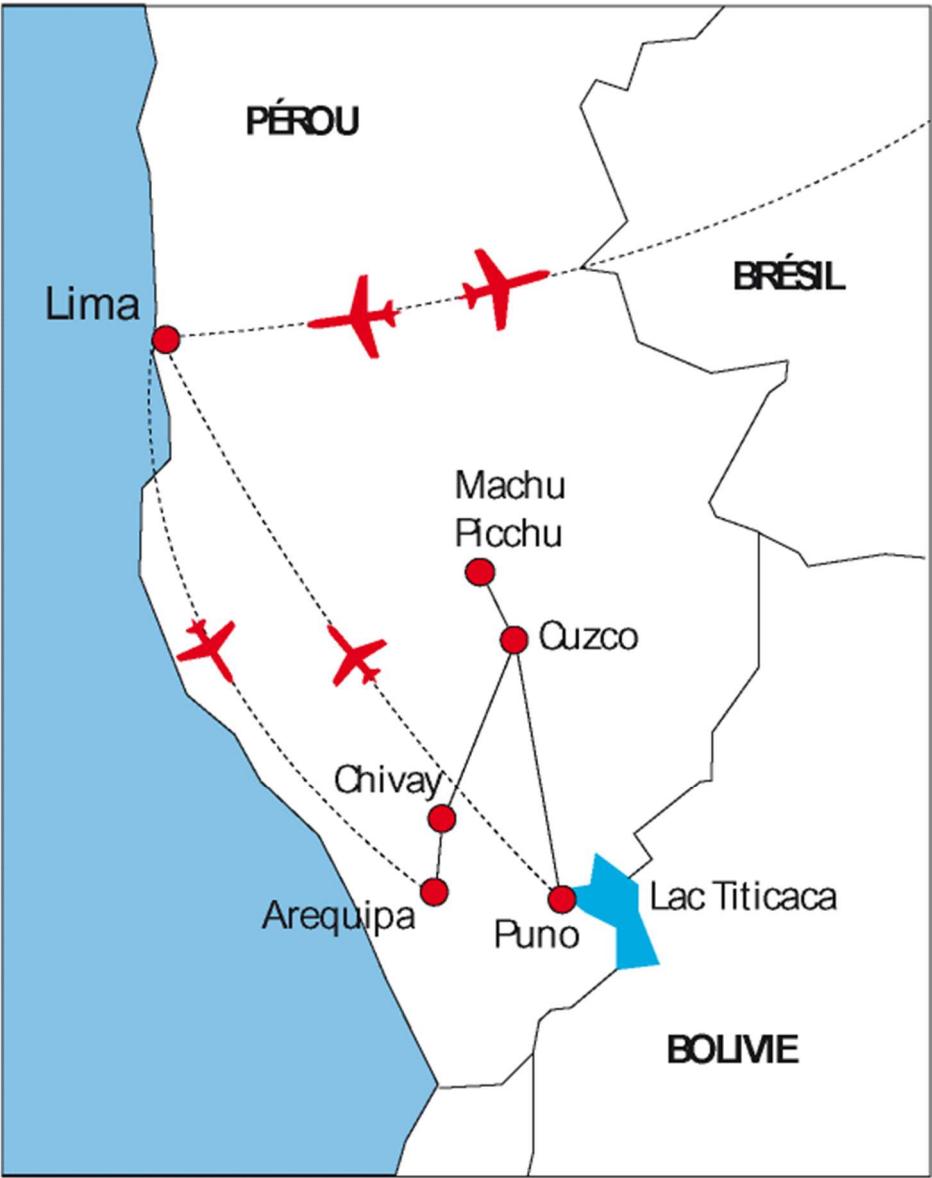
13	mercredi 23.09.26	Cuzco - Puno	train	GHL	BLD
14	jeudi 24.09.26	Puno : Taquile - Uros		GHL	BLD
15	vendredi 25.09.26	Puno - Juliaca - Lima - Madrid	vols	Nuit dans l'avion	B
16	samedi 26.09.26	Madrid - Genève	vol		

B = petit déjeuner, L = lunch, D = dîner

* ou similaires



CARTE



PLAN DES DÉPLACEMENTS

	Date	Transport	Classe	Destination	Horaire
1	vendredi 11.09.26	Iberia IB1276	Eco	Genève Madrid	09h50 11h55
		Iberia IB125	Eco	Madrid Lima	13h00 18h00
	samedi 12.09.26	LATAM LA2330	Eco	Lima Arequipa	16h10 17h40
15	vendredi 25.09.26	LATAM LA2208	Eco	Juliaca Lima	13h50 15h35
		Iberia IB126	Eco	Lima Madrid	20h00 14h20
	samedi 26.09.26	Iberia IB1279	Eco	Madrid Genève	16h05 18h05

arrivée le lendemain



PROGRAMME DETAILLE

Jour 1 : vendredi 11 septembre 2026

Genève - Madrid - Lima

Décollage en milieu de matinée de votre vol à destination du Pérou. Arrivée en fin d'après-midi, accueil par votre guide francophone, qui vous accompagnera tout au long du voyage, et transfert à votre hôtel.

Vous séjournerez à la Casa Andina Premium, un bel hôtel situé dans l'agréable quartier cosmopolite de Miraflores, près de l'océan Pacifique.



Nuit à la Casa Andina Premium (ou similaire).

Jour 2 : samedi 12 septembre 2026

Lima - Arequipa

Départ avec votre guide pour la visite de Lima. Vous débuterez la découverte de la ville par le centre historique, classé au Patrimoine Culturel de l'UNESCO.

Vous vous rendrez sur la Plaza Mayor qui a vu la fondation la colonie espagnole par Francisco Pizarro au XVIème siècle. Sur les côtés furent construits le palais gouvernemental, la cathédrale et l'évêché et la mairie de Lima.



Vous découvrirez la cathédrale, construite en 1625 dans un style baroque renaissance et qui est un véritable exemple de l'art colonial de l'époque. Derrière une façade austère, elle conserve en son intérieur des autels, du mobilier en bois taillé et recouvert de feuilles d'or ainsi qu'une grande collection de peintures.



Poursuivez par l'église de San Francisco, une construction coloniale du XVIIème siècle composée par l'église et le couvent de San Francisco. On y découvre ses cloîtres et patios décorés de faïence de Séville et sa spectaculaire bibliothèque. La basilique est construite au-dessus d'un réseau de galeries souterraines ou catacombes qui furent utilisés comme cimetière du temps de la colonie.



Le repas du midi sera pris dans le beau jardin du musée Larco Herrera, situé à l'extérieur du centre colonial, dans une superbe demeure républicaine.

Vous prendrez le temps de parcourir les galeries de ce musée privé qui offrent une introduction captivante et claire sur les plus de 5000 ans d'histoire péruvienne. Vous y trouverez une importante collection de céramiques des civilisations précolombiennes qui compterait plus de 50 000 vases.



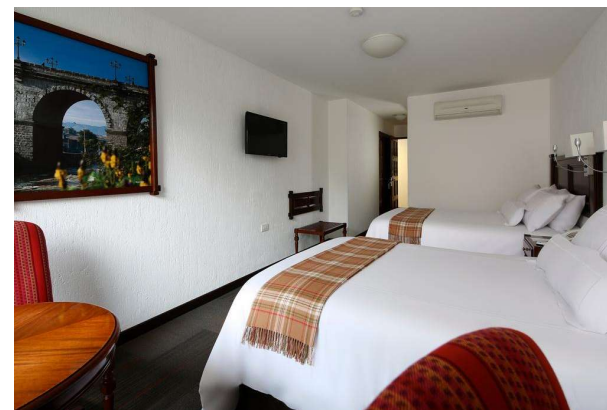
La visite est complétée par l'exposition d'une sélection exclusive de manteaux tissés délicats et sophistiqués et de robes datant de plus de 2500 ans. Vous pourrez aussi découvrir ses salles de la Cérémonie du Sacrifice et la Galerie de la céramique érotique, qui montre la relation intime que les sociétés précolombiennes entretenaient avec la nature.

Transfert en milieu d'après-midi pour l'aéroport et vol à destination d'Arequipa, 1000 km au sud de Lima. Transfert et installation à votre hôtel.

Située dans le centre d'Arequipa, la Casa Andina Premium est une maison coloniale unique du XVIIIe siècle, construite en pierre volcanique.



Vous pourrez profiter de la vue sur la cathédrale d'Arequipa et le volcan El Misti depuis la terrasse au quatrième étage.



Nuit à la Casa Andina Premium (ou similaire).

Jour 3 : dimanche 13 septembre 2026

Arequipa

Découverte d'Arequipa, la deuxième ville du pays se nichant à 2'300 mètres d'altitude, au pied des volcans Picchu Picchu et Chachani. Cette ville a de quoi séduire avec ses maisons construites en pierre blanche volcanique, le sillar.

A la fois moderne et historique, l'architecture de la ville est particulièrement pittoresque : les maisons, comme les églises, sont ornées de frontons hauts et courbes débordant de décors sculptés où la faune et la flore locale comme les masques indigènes sont souvent présents.



Vous débuterez vos visites de la ville avec le marché traditionnel de San Camilo, une expérience où vous pourrez profiter des couleurs et de la variété des produits andins (épicerie, vêtements et éléments de cérémonies religieuses, etc.)



Puis continuation avec l'église de la compagnie de Jésus et découverte du couvent de Santa Catalina, fondé en 1580 par une riche veuve, Maria de Guzman. Véritable ville dans la ville, le couvent est une citadelle murée avec ses ruelles, ses passages, ses perrons et ses petites places.



Dans l'après-midi, vous prendrez la direction du musée de la momie qui renferme les restes momifiés de Juanita, une jeune Inca de 12 ou 14 ans, spécialement sélectionnée pour être sacrifiée en offrande au volcan Sabancaya, dans le but d'arrêter les éruptions.



Fin de journée libre pour visiter la place d'armes et sa superbe cathédrale. Vous pourrez aussi vous rendre dans le quartier de Yanahuara, avec son mirador sur le volcan Misti.



Nuit à la Casa Andina Premium (ou similaire).

Jour 4 : lundi 14 septembre 2026

Arequipa - Colca

Petit déjeuner matinal puis départ pour le canyon de Colca. La route contourne la chaîne du volcan Chachani et grimpe en direction de la réserve d'Aguada Blanca, un vaste plateau situé à environ 3800 mètres d'altitude.

Nous arrivons au royaume des camélidés sud-américains : vigognes, alpagas et lamas domestiques se partagent les maigres pâturages de l'altiplano.



La route poursuit son ascension jusqu'au col de Patapampa (4900 m). Depuis le col, alors que le vent souffle en général en rafales, le paysage est époustouflant, le Chukura (5360 m) domine le lieu.

Au loin l'Ampato (6310 m) et quelques autres volcans s'affichent à l'horizon. Puis la route plonge vers le canyon jusqu'au village de Chivay (3640 m).



Après le déjeuner, transfert et installation à l'hôtel.

Après-midi libre. Pour ceux qui préfèrent, possibilité de faire une randonnée de 2-3 heures vers les ruines de Uyu Uyu, afin de visiter ces vestiges Incas encore bien conservés.

Vous séjournerez à l'Aranwa Pueblito Encantado del Colca, un hôtel de charme niché au cœur de la vallée du Colca, dans un environnement naturel, entre montagnes, rivières et paysages andins. Construit comme un petit village, l'établissement séduit par son atmosphère paisible.





Les chambres sont décorées dans un style rustique élégant, mêlant matériaux naturels, touches artisanales et couleurs inspirées de la culture andine. Elles offrent un cadre idéal pour se ressourcer après une journée d'exploration.

Nuit à l'hôtel Aranwa Pueblito Encantado del Colca (ou similaire).

Jour 5 : mardi 15 septembre 2026 Colca

Départ tôt le matin pour la croix des condors, un site d'observation privilégié où la probabilité de voir les condors se donner en spectacle est très élevée. En effet, des familles de condors andins habitent les parois rocheuses du canyon, le deuxième plus profond du monde, atteignant 3000m de profondeur par endroit.



Vous ferez une offrande à la terre au site Granja del Colca et aurez un déjeuner « Pachamanca » (spécialité péruvienne cuite à l'étouffée dans la terre à l'aide de pierres chaudes).

Au retour, vous visiterez les villages typiques du canyon de Colca que sont Maca et Yanque avec leurs vues sur le paysage en terrasses.



Fin d'après-midi libre pour profiter pleinement de l'endroit et des installations de votre lodge.

Nuit à l'hôtel Aranwa Pueblito Encantado del Colca (ou similaire).

Jour 6 : mercredi 16 septembre 2026 Colca - Raqchi

Longue mais spectaculaire journée de route (environ 8 heures) où vous quitterez le canyon de Colca et prendrez la direction de Cuzco en empruntant la route Kanas, une route historique qui traverse des paysages andins millénaires.



Au fil de votre trajet, vous passerez par le point de séparation des eaux qui vont vers le Pacifique ou l'Atlantique. Vous aurez l'occasion de visiter les sites archéologiques pré-inca et peu fréquentés de Maukallakta et Kanamarka.



Arrivée en fin de journée à la communauté de Raqchi, où vous serez logés chez l'habitant, dans ce village typique dont les maisons sont construites en pierres volcaniques dans un style de construction unique au Pérou.



Diner et nuit chez l'habitant (confort simple).

Jour 7 : jeudi 17 septembre 2026

Raqchi - Pisac – Urubamba (Vallée Sacrée des Incas)

Vous débuterez la journée par la courte ascension du mirador de Tucallana, d'où vous pourrez admirer toute la beauté de la Vallée Sacrée ainsi qu'un superbe panorama sur le complexe archéologique et la communauté.



Puis visite du site archéologique du temple de Wirachocha, avec ses énormes greniers d'époque inca, ses fontaines cérémoniales et le quartier des prêtres. Complexe construit au XVème siècle par l'Inca Pachacutec, le temple a rempli une fonction stratégique lors des pèlerinages incas et la conquête de l'altiplano.



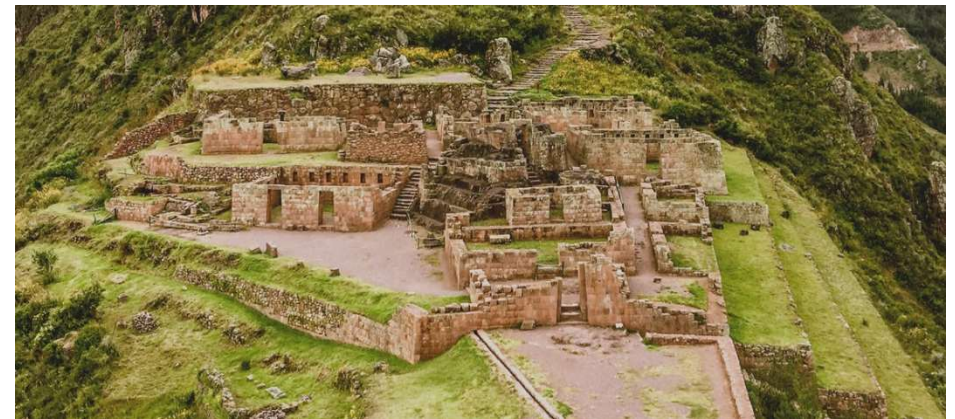
Puis reprise de la route vers Cuzco en passant par l'église d'Andahuaylillas, appelée « la Chapelle Sixtine des Amériques », un vrai bijou du baroque métis. Ses fresques et peintures sont d'une beauté rare. L'église fondée en début du XVII^e contient deux orgues de l'époque.



Continuation pour la lagune de Kimsacocha, situé sur les hauteurs de Pisac où vous serez reçus par une famille de la communauté Amaru. Ici se trouve le « parc de la pomme de terre » : les villageois vous parleront de son but, de la diversité agricole, des nombreuses variétés de pommes de terre qui y sont cultivées, de l'importance des étages écologiques ...



Au retour, selon le temps à disposition, visite du site archéologique de Pisac qui domine la vallée. Ce site inca est composé d'un ensemble d'enceintes, maisons, aqueducs, chemins, ponts, d'un cimetière, de murailles et de grandes surfaces cultivées en pallier selon les techniques incas.



Poursuite pour votre hôtel que vous rejoindrez en fin de journée.

L'hôtel San Augustin de la Recoleta est un ancien monastère catholique datant du XVII^e siècle, situé à proximité d'Urubamba, au cœur de la vallée sacrée. Ses 30 chambres spacieuses, la plupart en duplex, présentent une décoration inspirée par l'art colonial et allient tradition et technologies modernes.



Le restaurant est doté d'une cheminée et vous pourrez y déguster des spécialités régionales et internationales. Le bar El Claustro est l'endroit idéal pour prendre un verre tout en appréciant la vue sur le monastère.



Nuit à l'hôtel San Augustin de la Recoleta (ou similaire).

Jour 8 : vendredi 18 septembre 2026 **Urubamba : Chinchero - Moray - Maras**

Journée consacrée à la visite de la Vallée Sacrée des Incas. Cette région, située à 2'870m, soit 600m plus bas que Cuzco, bénéficie d'un climat agréable et de sols fertiles dont les Incas ont su tirer profit. Elle permet aussi de s'acclimater en douceur à l'altitude.

Premier arrêt à Chinchero, petit village d'origine inca dont la place principale est ornée d'un énorme mur inca décoré de dix grandes niches trapézoïdales en parfait état. Visite notamment de sa surprenante petite église coloniale et d'un atelier de tissage de textiles et de teinture naturelles. Vous verrez aussi son petit site Inca depuis un mirador.



Court trajet ensuite jusqu'à Moray, surprenant site avec ses terrasses circulaires qui auraient servi de centre d'expérimentation agricole.



Poursuite de vos découvertes en direction d'une véritable curiosité naturelle en pleines montagnes : les salines de Maras. Il s'agissait des anciens bassins salins exploités par les Incas et maintenant par leurs descendants, les Indiens de la Vallée.



Les salines de Maras sont composées de 3600 bassins qui font de ce site un lieu d'exception. Elles ne dépassent pas la taille de 20 m² pour les plus grands d'entre eux. Elles sont perchées à 3 300 mètres d'altitude et leur production de sel avoisine les 150 à 200 tonnes par an.



Court trajet de retour pour rejoindre l'hôtel dans la Vallée Sacrée.
Nuit à l'hôtel San Augustin de la Recoleta (ou similaire).

Jour 9 : samedi 19 septembre 2026 **Urubamba - Ollantaytambo - Aguas Calientes**

Poursuite de la visite de la Vallée Sacrée avec l'ancienne forteresse inca d'Ollantaytambo, qui a été le théâtre d'une grande victoire des incas sur les conquistadors.



Le village n'a guère changé depuis l'époque inca, et les maisons coloniales ont été bâties sur les fondations précolombiennes, selon le plan originel. La partie résidentielle est composée de maisons aux murs en pierre taillée et aux portes de forme trapézoïdale. Le long des rues droites, l'eau court dans des canaux parfaitement dessinés. Aujourd'hui encore, derrière les murs de pisé d'influence coloniale subsiste l'essence de l'ancien village Inca.



Départ après le déjeuner en direction d'Aguas Calientes, la petite ville au pied du Machu Picchu en empruntant le célèbre train des Andes qui serpente dans la montagne (1h20 de trajet).



Installation à votre hôtel et fin d'après-midi libre.

L'hôtel boutique Hatun Inti est un établissement de charme situé à Aguas Calientes, au pied du Machu Picchu. Son emplacement central permet de rejoindre facilement la gare et les restaurants, tout en offrant un cadre confortable pour une étape avant ou après la visite du site mythique.

L'hôtel propose des chambres décorées dans un style contemporain agrémenté de touches andines aux couleurs douces et faits avec des matériaux naturels.



Nuit à l'hôtel boutique Hatun Inti (ou similaire).

Jour 10 : dimanche 20 septembre 2026 **Aguas Calientes - Machu Picchu - Cuzco**

Ce matin, vous prendrez la navette jusqu'à l'entrée du Machu Picchu et visiterez le plus célèbre des sites incas. Caché dans les montagnes et la forêt tropicale pendant 400 ans, le site a été « découvert » en 1911 par l'explorateur américain Hiram Bingham.



Le Machu Picchu était un centre de culte et d'observation astronomique, et également le refuge privé de l'Inca Pachacutec. Le complexe est composé de deux grandes surfaces, l'une agricole, l'autre urbaine qui abritent les temples, places et mausolées royaux construits avec une admirable perfection.



Retour en train à Ollantaytambo, puis transfert par la route vers Cuzco.

Installation à votre hôtel dans l'après-midi.

La Casa San Blas Boutique est un hôtel de charme situé dans le quartier historique et artistique de San Blas, à Cuzco. Installé dans une ancienne demeure coloniale restaurée, l'établissement offre un cadre confortable et son emplacement privilégié permet de rejoindre facilement la Plaza de Armas.

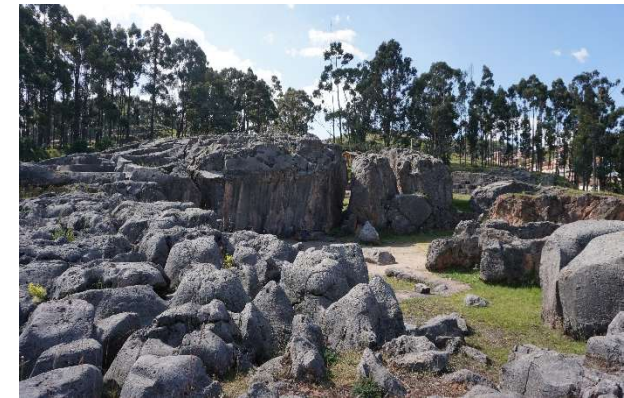


Nuit à l'hôtel San Blas Boutique (ou similaire).

Jour 11 : lundi 21 septembre 2026

Cuzco : sites archéologiques

Visite en matinée des sites archéologiques incas autour de Cuzco : Puca Pucara, Tambo Machay, Sacsayhuamán et Qenqo (qui signifie « labyrinthe » en quechua, et c'est peu dire: canaux et galeries souterraines forment un véritable zigzag).



Sacsayhuaman est l'une des plus grandes constructions incas du Pérou. Les archéologues estiment qu'il aura fallu près d'un siècle pour réaliser les travaux, quelques 20 000 hommes et l'extraction de plusieurs tonnes de pierres des carrières voisines. Cette ancienne forteresse permet de se rendre compte de l'impressionnant travail d'ingénierie inca et est célèbre pour sa célébration annuelle de l'Inti Raymi ou « fête du soleil ».



Retour à pied à Cuzco et visite ensuite de l'ancienne capitale impériale avec ses petites ruelles caractéristiques et du temple du soleil.

Dédié au Soleil, le temple de Qorikancha fût à l'apogée de sa splendeur richement décoré d'or et d'argent (pour le temple de la Lune). L'édifice fut dépouillé de ses merveilles et en partie détruit par les conquistadors afin d'en faire fondre l'or.



Sur ses ruines fut érigé le couvent Santo Domingo vers le milieu du XVI^e siècle mais il est encore possible d'observer quelques murs d'origines.

Poursuite par la Plaza Mayor et la cathédrale de Cuzco, un monument religieux colonial d'une valeur artistique exceptionnelle où vous pourrez apprécier des toiles du XVII^e siècle, de magnifiques sculptures indigènes ainsi que les chœurs et autels entièrement faits d'argent. Située sur la Place d'Armes, la cathédrale principale de Cuzco a été construite à l'emplacement même de ce qui fut le palais de l'Inca Wirachocha.



Nuit à l'hôtel Casa San Blas Boutique (ou similaire).

Jour 12 : mardi 22 septembre 2026

Cuzco

Journée libre pour explorer Cuzco à votre guise et profiter de la ville avec ses petites ruelles caractéristiques, la richesse de son artisanat et de ses musées.



Voici les visites que nous conseillons :

Rendez-vous en début de matinée au marché typique de San Pedro, avec son explosion de couleurs et de saveurs. Vous pourrez y apprécier la grande variété des produits péruviens.



Partez ensuite vous balader dans le quartier bohème de San Blas.

Ce quartier est le plus beau et le plus intéressant de la ville avec ses rues escarpées et ses vieilles maisons peintes en blanc. Il est communément connu comme le quartier des artistes et sculpteurs et on y trouve des restaurants et bars à la mode.



Fondé en 1605 sur les ruines de la maison des vierges du Soleil, le couvent de Santa Catalina est aujourd'hui un musée religieux, mais 13 nonnes y vivent encore. Le couvent recèle de nombreuses peintures de l'époque coloniale réalisées par des artistes de l'école de Cuzco, ainsi qu'une collection d'habits de cérémonies et des pièces brodées.



Autre église entourant la Plaza de Armas, l'église de la Compañía, dont la construction a commencé en 1576, avait pour but de faire de l'ombre à sa voisine, la cathédrale. Et c'est plutôt réussi, car l'église de la Compañía est considérée

comme l'un des édifices coloniaux les plus beaux d'Amérique du Sud. Intérieur comme extérieur sont magnifiques !



La pierre à 12 angles est une autre attraction touristique de Cuzco, qui se trouve sur un des murs de la rue Hatun Rumiyoq. La particularité de cette pierre est qu'elle est un exemple de la technique inca dans le domaine de la maçonnerie, les Incas superposaient des pierres de tailles complexes pour former des joints parfaits.



L'église de la Merced figure parmi les plus beaux monuments de Cuzco. Son architecture de style baroque et néoclassique est sublime. Juste à côté de l'église, vous trouverez le Temple de la Merced, un couvent entouré d'arches en pierre et d'un jardin botanique où se trouve une fontaine sculptée.



Note : les repas de midi et du soir seront laissés libres ce jour-là.

Nuit à l'hôtel Casa San Blas Boutique (ou similaire).

Jour 13 : mercredi 23 septembre 2026

Cuzco - Puno

Transfert matinal à la gare de Cuzco où vous embarquez à bord du beau train Perurail pour le lac Titicaca (10h de train). Le trajet sera l'occasion de découvrir les paysages sauvages de l'altiplano, ce haut plateau andin situé à 4000m.



Après le déjeuner à bord, passage par le col de La Raya (4300m) qui marque la ligne de partage des eaux entre le Pacifique et l'Atlantique, avant l'arrivée, en fin d'après-midi à Puno, perchée à 3830 mètres.

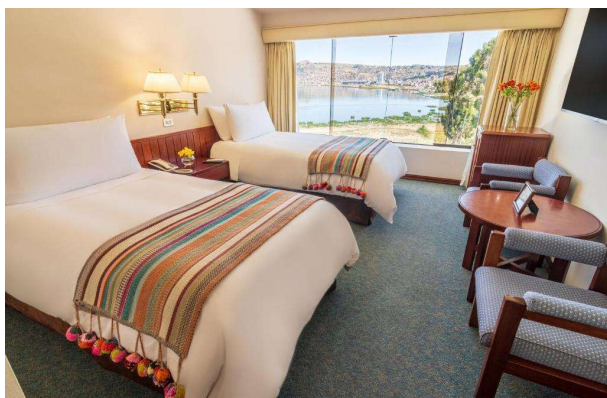


Arrivée à Puno vers 17h40, transfert et installation à votre hôtel.

Seul hôtel cinq étoiles de la région, le GHL Hotel Lago est situé sur l'île Estoves, à seulement cinq minutes de la ville de Puno. C'est le cadre idéal pour admirer de spectaculaires levers du soleil sur le lac et d'impressionnants paysages.



Les chambres très confortables sont joliment décorées et offrent tous les équipements utiles à votre séjour.



Nuit au GHL Hotel Lago Titicaca (ou similaire).

Jour 14 : jeudi 24 septembre 2026

Puno : Taquile - Uros

Après le petit déjeuner, départ en bateau pour une excursion sur le lac Titicaca, le plus haut lac navigable au monde. Navigation jusqu'à l'île de Taquile.

Randonnée d'environ 1h (facultative) avant d'atteindre le petit village situé au sommet de l'île. Découverte de l'île, de ses somptueux paysages et des costumes des habitants. On estime que le savoir-faire de Taquile est une des plus anciennes traditions artisanales du Pérou.



Tout le monde y participe, hommes, femmes et enfants, qui commencent à pratiquer dès leur plus jeune âge. Les femmes sont chargées de filer de la laine et les

hommes de tricoter. Vous allez forcément les voir à l'œuvre au détour d'un chemin en marchant.

Déjeuner sur l'île puis navigation de retour vers les îles flottantes construites en bambou, sur lesquelles vivent les Uros, une peuplade des hauts plateaux. Accueil à votre arrivée par les habitants des îles.



Dans l'après-midi, retour à Puno et visite d'un atelier de costumes typiques de la grande fête de Puno, celle de Candelaria. L'atelier sera suivi d'une conférence sur les danses des fêtes de Puno, l'occasion de révéler la continuité entre les danses actuelles et leurs origines préhispaniques.



La journée s'achèvera par un dîner-spectacle de danses.

Retour à l'hôtel dans la soirée.

Nuit au GHL Hotel Lago Titicaca (ou similaire).

Jour 15 : vendredi 25 septembre 2026
Puno - Juliaca - Lima - Madrid

Transfert pour l'aéroport de Juliaca.

En cours de route, visite de l'extraordinaire site de Sillustani, où s'élèvent, dans un décor grandiose, les "chullpas" (tours funéraires) du peuple Colla, antérieur aux Incas, dominant la lagune Umayo.



Vol à destination de Lima, transit et continuation pour Madrid en début de soirée.

Nuit dans l'avion.

Jour 16 : samedi 26 septembre 2026
Madrid - Genève

Arrivée en début de soirée sur les bords du Léman.

PRIX ET PRESTATIONS

Prix par personne

Circuit (en chambre double ou twin)	CHF 6'590.-
Supplément chambre individuelle	CHF 1'400.-
Supplément classe Eco Premium ou Affaires	sur demande

Sur la base d'un petit groupe de 12 à 16 personnes maximum.

Prestations incluses

- Les vols internationaux Genève – Lima - Genève sur Iberia en classe économique, toutes taxes incluses
- Les vols domestiques Lima – Arequipa et Juliaca - Lima sur Latam en classe économique, toutes taxes incluses
- Le train Ollantaytambo - Aguas Calientes aller-retour à bord du Perurail
- Le train Cuzco – lac Titicaca à bord du Perurail
- L'accompagnement par un guide local francophone sur tout le circuit
- Tous les transports en bus privé adapté à la taille du groupe avec un chauffeur hispanophone
- L'hébergement en chambre double ou twin standard dans les hôtels mentionnés ou similaires
- Les repas mentionnés au programme
- Les droits d'entrée pour les visites et excursions selon programme
- Le service SOS mal aigu des montagnes
- Une documentation de voyage

Non compris

- Les boissons et les repas non mentionnés dans le programme
- Les éventuels pourboires au guide et au chauffeur
- L'assurance annulation & assistance obligatoire
- La pré-réservation de siège sur les vols (*nous consulter en cas de demande spécifiques*)

INFORMATIONS PRATIQUES

Le Pérou

Superficie : 1 285 220 km²
Capitale : Lima
Population : plus de 29 millions d'habitants
Unité monétaire : Le Nuevo Sol, 4.1 PEN = 1 CHF (2025)
Indépendance : 28 juillet 1821 (de l'Espagne)
Langue : L'espagnol, le quechua et l'aymara

Climat

Sur la côte, l'été (décembre à février) est chaud (26° à 30°) et l'hiver (juin à août) est frais (10° à 18°) et brumeux quasiment en permanence. Seule la frontière équatorienne voit le soleil toute l'année. Dans les Andes, la saison sèche court de juin à octobre, les journées sont chaudes mais les nuits froides voire glaciales. La saison des pluies s'étend de novembre à avril, avec des températures plus élevées le jour (25°) mais les nuits sont fraîches. Mêmes saisons en Amazonie mais les températures (35° l'été) et l'humidité sont plus élevées.

Visa

Pour les ressortissants suisses et européens, aucun visa n'est nécessaire pour un séjour de moins de 90 jours avec un passeport valide au moins 6 mois après la date de retour.

Fuseau horaire

Le décalage horaire au Pérou est de moins 5h GMT, et de moins 6h pour la Suisse. L'heure d'été n'étant pas pratiquée, ce décalage est à augmenter d'une heure entre le dernier dimanche de mars et le dernier dimanche d'octobre (-7h ; midi à Genève, 5h du matin à Lima).

Santé

Aucun vaccin n'est obligatoire. En revanche, il est recommandé de se prémunir contre le tétanos, la typhoïde, la diphtérie et l'hépatite, et la fièvre jaune. Le paludisme est présent dans les zones tropicales et rurales au-dessous de 2'000

mètres d'altitude, et un traitement préventif est fortement recommandé, spécialement si vous allez en Amazonie.

En prévention ou en soin du mal de l'altitude il est conseillé de boire beaucoup, par petites quantités tous les quarts d'heure, et le cas échéant de prendre du «Diamox» (à acheter en Europe).

Eau potable

L'eau du robinet n'est pas potable. Les hôtels vous mettent de l'eau potable en bouteille à disposition. Vous pouvez aussi désinfecter l'eau du robinet à l'aide de pastilles Micropure.

Alimentation

Au Pérou, l'alimentation est riche et variée. Selon les restaurants, vous aurez une cuisine métissée entre la cuisine internationale et les recettes typiquement péruviennes.

Electricité

Le voltage est de 220 volts, mais certaines prises sont au format américain. Pensez à prendre un adaptateur.

Argent

Les cartes de crédit sont généralement bien acceptées (MasterCard & Visa); par contre chaque transaction est taxée d'une commission (entre 5 et 10 %). Les euros comme les dollars peuvent être facilement changés au fur et à mesure contre des nuevo sol. Vous en aurez besoin pour payer vos repas, boissons et dépenses personnelles.

Pourboires

Des indications précises sur le pourboire vous seront données à l'occasion de la remise des documents de voyage : celles-ci seront basées sur la taille de votre groupe. Au total, un ordre de grandeur indicatif est d'environ 130.- à 180.- USD (soit 100.- à 140.- CHF) pour toute la durée du voyage.

Habillement

En altitude, le temps peut changer très rapidement. Superposez les couches et ayez avec vous un petit sac dans lequel vous mettrez les vêtements superflus. Un pull polaire et un coupe-vent sont fortement recommandés. Portez un chapeau et des lunettes de soleil durant la journée.

Matériel optique

Pour les photos, un zoom puissant sera apprécié pour les gros plans. Pour les appareils numériques, prenez un accu de réserve, un chargeur et suffisamment de carte mémoire.

Pour vos achats de matériel optique (jumelles ou longue-vue), nous vous conseillons les services des boutiques suivantes qui pourront vous conseiller selon votre vue et votre budget :

- A Genève, la boutique Optique Perret
Rue du Perron 17 – 1204 Genève
022 311 47 75 – www.optiqueperret.ch
- A Lausanne, la boutique Astromanie
Chemin du Calvaire 1 – 1005 Lausanne
021 311 21 63 – www.astromanie.ch

Compensation de votre empreinte carbone

Si vous souhaitez calculer et compenser l'empreinte carbone de votre voyage, vous pouvez vous rendre sur l'un des deux sites suivants :

- Fondation GoodPlanet: <https://www.goodplanet.org/fr/agir-a-nos-cotes/compensation-carbone/>
- Fondation myclimate: <https://www.myclimate.org/fr/compensez/>

LE MAL AIGU DES MONTAGNES (MAM)

Toute personne fréquentant la montagne peut être un jour confrontée au mal aigu des montagnes (MAM). Méconnaître ou ignorer ses symptômes peut conduire à l'accident ou à des complications potentiellement mortelles en l'absence rapide de soins (œdèmes pulmonaires et cérébraux d'altitude).

Il apparaît généralement au-dessus de 3'500 m, parfois à des altitudes inférieures.

La pression décroissant avec l'altitude, à volume égal il y a moins de molécules d'oxygène disponibles. Le corps va essayer d'y remédier en respirant plus rapidement, en augmentant la fréquence cardiaque et la fabrication de globules rouges ; c'est la phase d'acclimatation.

Le mal aigu des montagnes est le signe d'une acclimatation incomplète à l'altitude, les facteurs déterminants sont :

- la vitesse d'ascension
- l'altitude atteinte
- la durée du séjour
- la susceptibilité individuelle.

Le MAM n'est ni une malédiction, ni la preuve d'un défaut d'entraînement ou d'une mauvaise condition physique. Au-dessus de 3'500m, un sujet sur deux est atteint d'un MAM bénin, un sur cent de complications graves (œdème pulmonaire et œdème cérébral).

L'altitude durant votre voyage au Pérou

Vous atterrirez à Lima, capitale située au bord de la mer.

Vous partirez ensuite pour Arequipa à 2'300 m. Le premier jour, vous pourrez ressentir quelque peu les symptômes du MAM.

Vous partirez ensuite pour le Canyon du Colca à 3'400 m, mais vous dormirez le soir à Yanque à 3'600 m. Durant ces deux nuits, vous pourrez ressentir quelques symptômes du MAM.

Vous redescendrez ensuite dans la région de Cuzco. Dans la Vallée Sacrée, vous serez à 2'870 m, au Machu Picchu à 2'430 m, puis à 3'400 m à Cuzco. Votre organisme aura ainsi le temps de s'acclimater en douceur.

Vous terminerez par le lac Titicaca à 3'800 m. A Puno, vous serez à peu près à la même altitude, mais votre corps se sera habitué à l'altitude.

Symptômes du MAM

La plupart du temps, le mal aigu des montagnes est bénin et consiste en des maux de tête (96 % des cas), une fatigue importante, des troubles importants du sommeil (35 % des cas), des vertiges, une perte d'appétit et des nausées. On note aussi fréquemment une irritabilité. Ces premiers symptômes apparaissent généralement dans les 6 à 24 heures après l'arrivée en altitude (on peut le constater pour certains dès 2'500 m d'altitude).

Des complications graves peuvent apparaître, qui peuvent être mortelles : l'œdème pulmonaire (toux, crachats, lèvres bleues puis insuffisance respiratoire) et l'œdème cérébral (maux de tête intenses non soulagés par l'aspirine, vomissements, troubles de la vue, parfois troubles psychiatriques).

Une idée forte

Tout malaise ou symptôme en altitude doit a priori être considéré comme un défaut d'acclimatation.

Des idées fausses

Mal de tête = soleil, alcool

Nausées = indigestion, nourriture inhabituelle.

Insomnie = inconfort

Prévention du MAM

- Boire suffisamment (pour avoir des urines claires).
- Ne pas faire d'efforts physiques inconsidérés en début d'acclimatation.
- Monter progressivement en altitude : 300 à 500 m de dénivelé maximum entre deux nuits consécutives au-delà de 3'500m d'altitude.
- Supprimer la prise de somnifères.

Préparation avant le voyage au Centre médical d'Onex (Genève), au CHUV de Lausanne, à l'hôpital du Valais à Martigny

Vous pouvez faire une consultation de médecine de montagne, réalisée en milieu urbain. C'est notamment recommandé pour les personnes qui se rendent pour la première fois en altitude, qui ont présenté un problème de santé lors d'un précédent séjour ou qui ont des maladies chroniques (diabète, maladie cardiaque, problèmes pulmonaires ...).

Cette consultation s'adresse aussi bien aux montagnards réalisant une expédition, aux trekkeurs, qu'aux personnes sédentaires partant pour un voyage touristique ou culturel. Vous bénéficierez d'un conseil personnalisé, avec évaluation du risque de mal aigu des montagnes et si besoin d'une acclimatation à l'altitude en hypoxie.

A Lausanne

CHUV

Rue du Bugnon 46

Bureau BH.10.632

1011 Lausanne

T +41 21 314 8790

A Genève

Clinique et Perfor-

mance d'Onex

Dr Sandra Leal

T +41 22 727 04 70

A Martigny

Hôpital du Valais

Av. de la fusion 27

1920 Martigny

T +41 27 603 95 73

martigny.pneumologie@hopitalvs.ch

SERVICE SOS MAL AIGU DES MONTAGNES (SOS MAM)

Pendant le voyage

Durant votre voyage, Au Tigre Vanillé vous offre le service SOS MAM, un service de téléconseil médical à distance Hotline 24h/24 et 7j/7.

En cas de problème médical votre guide vous mettra en relation, via le téléphone, avec un médecin spécialiste de l'altitude et des milieux isolés.

Attention : le service SOS MAM n'est pas une assistance rapatriement. C'est un service de téléconseil permettant de poser un premier diagnostic et qui pourra éventuellement se mettre en contact avec votre compagnie d'assurance pour justifier la prise en charge nécessaire.

La sécurité et la santé en montagne, c'est le domaine d'ALTIDOC et de ses médecins spécialistes des pathologies de montagne : MAM, oedème, hypothermie, gelure ...

Préparez le voyage

En amont de votre voyage, nous vous recommandons soit de prendre contact avec votre médecin de famille, soit de prendre rendez-vous avec le service ALTIDOC pour une téléconsultation préventive avec un médecin spécialiste de l'altitude.

La téléconsultation permet de faire le point si vous n'avez pas d'expérience en haute altitude. Elle précise votre état de santé général et si besoin organise votre bilan complémentaire. Vous partez sécurisé avec des consignes claires.

La téléconsultation médicale préventive avant le départ n'est pas obligatoire mais fortement conseillée notamment pour les sujets de plus de 50 ans et/ou porteur d'une pathologie chronique et/ou de traitement chronique ainsi que pour les sujets de tous les âges n'ayant jamais fréquenté la haute altitude (n'ayant jamais passé une nuit à plus de 3500 mètres d'altitude).

Cette téléconsultation est un service payant.

Renseignements et prise de rendez-vous sur le site <https://sportaltitude.ch>

CONDITIONS GÉNÉRALES

Nous nous réjouissons et vous remercions de votre intérêt pour un voyage proposé par Au Tigre Vanillé, Le Cercle des Voyageurs Sarl (ci-après CDV).

Les présentes conditions générales règlent les rapports juridiques entre vous-mêmes et CDV en ce qui concerne les arrangements de voyage organisés par CDV. Elles entrent en vigueur le jour de leur publication et remplacent toutes les dispositions précédentes.

Nos conditions restent modifiables et des conditions spéciales peuvent s'appliquer à certains voyages.

1. Conclusion du contrat et modalités d'inscription

1.1 Le contrat entre vous-mêmes et CDV, comprenant les conditions et modalités détaillées ci-après, prend effet dès que votre inscription est acceptée sans réserve et que vous avez versé l'acompte prévu selon les points 2.2 ou 2.5.

1.2 Tout participant est tenu de remplir et de signer le bulletin d'inscription et de le retourner à CDV. Cela implique l'adhésion complète à nos conditions.

1.3 Si la personne qui réserve inscrit d'autres participants au voyage, elle répond de leurs obligations contractuelles (notamment l'acquittement du montant du voyage) comme de ses propres obligations. Les présentes conditions sont valables pour tous les participants au voyage.

1.4 La demande d'inscription d'un mineur devra être signée par le père, la mère ou le tuteur légal et porter la mention « accord du père, de la mère, du tuteur ». L'enfant doit être en possession, en plus des pièces d'identité exigées pour le voyage, d'une autorisation de sortie du territoire. Enfin, il sera fait mention d'un numéro de téléphone et d'une adresse permettant à l'enfant ou au responsable d'établir un contact direct.

1.5 Si nous procurons un arrangement « vols seuls », ce sont les conditions générales de contrat de voyage des compagnies aériennes qui s'appliquent. Dans ce cas, CDV n'est pas partie du contrat et vous ne pouvez donc pas faire prévaloir les présentes conditions générales de voyage et de contrat.

Veuillez noter que le contrat avec CDV et la compagnie aérienne n'est conclu qu'au moment de l'émission du billet. Les conséquences/frais issus de toute modification émanant de la compagnie aérienne jusqu'à émission du billet sont à assumer par le client.

1.6 Si nous procurons des arrangements ou certaines prestations d'autres organisateurs ou prestataires de services de voyage (facturés séparément), vous concluez en fait le contrat directement avec l'organisateur en question. Ce sont dès lors ses propres conditions de contrat et de voyage qui sont appli-

cables. Dans ce cas, CDV n'est pas partie du contrat et vous ne pouvez donc pas faire prévaloir les présentes conditions générales de voyage et de contrat.

1.7 Avant toute inscription, CDV vous recommande vivement de prendre connaissance des consignes de sécurité, des conditions sanitaires et climatiques du pays visité. Pour cela, vous pouvez consulter les conseils aux voyageurs du Département fédéral des Affaires Etrangères (<https://www.eda.admin.ch/eda/fr/dfae/representations-et-conseils-aux-voyageurs/conseils-voyageurs.html>) et les conseils médicaux aux voyageurs de l'Office Fédéral de la Santé Publique (www.healthytravel.ch).

1.8 Les désirs particuliers ne font partie intégrante du contrat que s'ils sont acceptés et confirmés sans réserve par CDV.

2. Prix et modalités de paiement

2.1 Tous les tarifs de nos propositions sont forfaitaires et ne peuvent en aucun cas faire l'objet de réclamations.

2.2 Un acompte de 40% du prix total du voyage doit être versé lors de l'inscription. Si CDV ne reçoit pas l'acompte dans les délais prescrits, CDV ne confirmera pas les prestations de voyage.

2.3 Le solde doit être réglé 40 jours avant la date du départ du voyage. Si le solde n'est pas versé dans les délais prescrits, CDV peut refuser les prestations de voyage et faire valoir les frais d'annulation selon le point 3.3.

2.4 Si l'inscription intervient moins de 60 jours avant la date du départ du voyage, le montant total de l'arrangement sera exigé à l'inscription.

2.5 Dans des cas particuliers, CDV se réserve le droit de modifier le montant de l'acompte et la date de règlement du solde. Vous en serez informé lors de l'inscription, sur votre facture.

3. Modification, annulation ou interruption du voyage par le client

3.1 Si vous désirez modifier ou annuler le voyage réservé avant votre départ, vous devez en faire part par écrit à CDV. La réception de votre déclaration auprès de CDV fait foi pour déterminer la date d'annulation ou de changement. Pour les samedis, dimanches et jours fériés, le jour ouvrable consécutif fait foi.

3.2 Tout modification que vous souhaiteriez apporter après votre inscription est sujette à disponibilité et aux frais en découlant.

3.3 En cas d'annulation par le client, les frais suivants s'appliquent :

- dès notre confirmation du voyage : perte de l'acompte
- 90 à 31 jours avant la date de départ : 50% du montant total du voyage
- dès 30 jours avant la date de départ : 100% du montant total du voyage

Nous nous réservons le droit de modifier ces conditions pour des cas particuliers (safaris, période de Noël, croisière, arrangement hôtelier spécifique, ...). Dans ce cas, vous en serez informé lors de l'inscription, sur votre facture.

Pour les voyages de groupe, des conditions spéciales peuvent s'appliquer.

3.4 Une modification de dates est considérée comme une annulation du voyage. Les conditions selon le point 3.3 sont alors appliquées.

3.5 Toute interruption ou retour anticipé ne donne droit à aucun remboursement des prestations non utilisées.

3.6 En cas de défaut d'enregistrement du client au lieu de départ du voyage aérien à forfait, pouvant résulter d'une arrivée tardive, d'une non-présentation ou d'une présentation avec des documents de voyage non en règle (même si ces éléments résultent d'un cas de force majeure, d'un cas fortuit ou du fait d'un tiers), il sera retenu 100% du montant du voyage.

3.7 Tous les frais entraînés par une modification de programme ou une annulation du voyage demandées par le client après le début du voyage sont entièrement à sa charge et payables immédiatement. Aucun remboursement ne sera donné de la part de CDV pour les services non fournis à la suite de ces modifications ou annulation.

3.8 En particulier, le plan de vol de votre voyage doit être effectué dans son intégralité et dans l'ordre indiqué sur vos billets d'avion.

Un manquement à l'un des tronçons est considéré comme "no show" et peut faire l'objet de pénalités / réajustements tarifaires a posteriori de la part des compagnies aériennes, que nous devons vous facturer.

3.9 CDV n'assume aucune responsabilité envers vous lorsque des prestations réservées par vos soins (en particulier billets d'avion) subissent des défaillances (retour, annulation, surbooking ...). Les éventuels surcoûts et frais de changement de votre programme seront à votre charge.

4. Assurances

4.1 Si vous n'êtes pas encore au bénéfice d'une assurance annulation & assistance, vous devez obligatoirement en conclure une au moment de l'inscription au voyage.

CDV est à même de vous en proposer une.

L'assurance annulation & assistance n'est pas incluse dans nos prix forfaitaires.

4.2 Lorsque le voyage doit être annulé ou retardé pour de justes motifs (selon les conditions générales de votre assurance annulation & assistance ; des justificatifs tels que certificat médical détaillé, acte de décès et autre attestation officielle sont indispensables), vous êtes tenu d'en informer immédiatement l'assurance annulation & assistance et CDV.

4.3 Lorsque le voyage doit être interrompu pour de justes motifs (selon les conditions générales de votre assurance annulation & assistance ; des justificatifs tels que certificat médical détaillé, acte de décès et autre attestation officielle sont indispensables), vous êtes tenu de contacter immédiatement l'assurance annulation & assistance et CDV. CDV, votre guide et notre représentant local vous aideront, dans la mesure du possible, à organiser votre retour prématuré en collaboration avec votre assurance annulation & assistance.

4.4 Dans ces cas de nécessité impérieuse, les frais d'annulation peuvent être pris en charge par votre assurance annulation & assistance, pour autant que vous soyez au bénéfice d'une telle assurance. Les prestations se basent sur les clauses de la police d'assurance.

4.5 L'assurance annulation & assistance n'est jamais remboursable.

4.6 Il est recommandé de conclure une assurance maladie qui vous couvre dans le monde entier.

4.7 L'assurance bagage est laissée à l'appréciation de chacun.

5. Modifications de prix et de programme par CDV

5.1 CDV se réserve le droit de modifier le prix ou le programme avant la conclusion du contrat. Dans ce cas, vous en serez informé avant la conclusion du contrat.

5.2 CDV se réserve le droit, dans certains cas exceptionnels, de modifier le prix après la conclusion du contrat.

Les changements de prix peuvent intervenir après une augmentation du coût des transports (y compris du prix du carburant), l'introduction ou l'augmentation de taxes et redevances officielles (taxes d'aéroport, taxes gouvernementales, ...) ou une modification des taux de change.

5.3 CDV se réserve le droit de modifier, dans votre intérêt, le programme du voyage et certaines prestations convenues (logement, moyens de transports, compagnies aériennes, excursions, ...) si après la conclusion du contrat des événements imprévus l'exigent. CDV fera son possible pour vous proposer des prestations de qualité équivalente en remplacement.

CDV vous informera de ces changements au plus vite ainsi que de leurs répercussions sur le prix.

5.4 Si la hausse du prix dépasse les 10% du montant du voyage ou si la modification du programme change de façon notable un élément essentiel du contrat, vous avez le droit dans un délai de cinq jours après réception de notre notification, de résilier votre contrat sans frais.

Sans nouvelle de votre part dans un délai de cinq jours (le cachet postal faisant foi), l'augmentation de prix ou la modification du programme seront considérées comme acceptées.

L'augmentation du prix vous sera communiquée au plus tard 15 jours avant votre départ.

5.5 Lors du voyage, si une part importante des prestations convenues ne peut être fournie, CDV s'efforcera de prendre des dispositions appropriées pour la continuation du voyage à forfait. CDV s'engage à rembourser toute différence éventuelle entre la valeur inférieure fournie et celle décrite dans les prestations. Si CDV n'est pas en mesure de prendre ces dispositions, ou si vous les refusez pour de justes motifs, CDV s'efforcera de vous rapatrier au lieu de départ ou à un autre lieu de retour convenu. Dans ce cas, la valeur des prestations non fournies ou non exécutées vous sera remboursée.

Des demandes en dommages et intérêts sont exclues.

5.6 En cas de retour différé, aucune indemnité n'est attribuée pour perte de salaire.

6. Annulation du voyage par CDV

6.1 CDV peut se voir dans l'obligation d'annuler votre voyage à forfait avant la date du départ pour un motif qui vous est non imputable. Dans ce cas, CDV vous en informera dans les plus brefs délais et s'efforcera de vous proposer un voyage de remplacement de qualité équivalente. Dans le cas où un voyage de remplacement de qualité inférieure vous est proposé, CDV s'engage à rembourser toute différence éventuelle entre la valeur inférieure fournie et celle décrite dans les prestations.

Si vous n'acceptez pas le voyage de remplacement, CDV vous remboursera l'intégralité des montants que vous aurez déjà versés pour le voyage.

Des demandes en dommages et intérêts sont exclues.

6.2 Tous nos voyages de groupe se basent sur un nombre minimum de participants, chaque fois indiqué dans la publication du voyage. CDV se réserve le droit d'annuler un voyage au plus tard 30 jours avant le départ, si le nombre de participants prévu n'est pas atteint.

Dans ce cas, CDV vous remboursera l'intégralité des montants que vous aurez déjà versés pour le voyage.

Des demandes en dommages et intérêts sont exclues.

7. Prescriptions d'entrée dans un pays

7.1 CDV vous informe sur les prescriptions d'entrée demandées par la destination de votre voyage. Elles s'entendent pour les formalités d'entrée en tant que touriste et pour les citoyens suisses.

Pour toutes autres nationalités, veuillez contacter CDV, qui vous conseillera dans la limite de ses connaissances. Cela restera votre devoir de vérifier ces informations.

7.2 Il est de votre devoir de suivre ces prescriptions tels que type de document d'identité, validité, nombre de page vierge dans le passeport, visa, carnet de vaccination international munis des tampons adéquats, permis de conduire international, permis de séjour.

7.3 Si un document de voyage ne peut être obtenu ou s'il est délivré trop tard et que vous soyez de ce fait obligé de renoncer au voyage, les clauses d'annulation du point 3.3 sont applicables.

7.4 En cas de modifications des prescriptions d'entrée, CDV vous en avertira au plus vite dans la limite de ses connaissances et ne pourra être tenu responsable de ces changements.

7.5 En cas de refus d'entrée dans un pays CDV ne peut être tenu responsable, le voyage de retour sera à votre charge et les clauses d'annulation du point 3.3 sont applicables.

8. Réclamations de votre part

8.1 CDV propose des voyages dans des pays où les conditions de services, de communication, de formation du personnel, etc. ne correspondent pas aux standards suisses. Il est donc admis que certains manquements ou inexactitudes font partie intégrante d'un tel voyage.

8.2 Si le voyage ne correspond pas à ce qui a été convenu par contrat ou si vous subissez un dommage, vous avez le droit et le devoir d'adresser aussitôt au guide, au prestataire de services ou à CDV une réclamation au sujet du défaut constaté ou du dommage subi et de demander qu'il y soit remédié au plus vite.

8.3 Si le problème n'a pas été résolu sur place comme mentionné ci-dessus, vous devez nous adresser par écrit, au plus tard 30 jours après la fin de votre voyage, votre réclamation accompagnée de justificatifs éventuels (photo, témoignages écrits, ...). Si vous n'avez pas observé ces prescriptions, vous perdez vos droits à toute mesure de compensation.

8.4 Avant de soumettre un litige à un tribunal, vous devriez vous adresser à l'ombudsman indépendant de la branche suisse du voyage. Il s'efforcera de trouver une solution équitable pour résoudre tout différend qui pourrait surgir entre vous et CDV.

9. Responsabilité de CDV et exceptions

9.1 CDV s'engage à fournir les prestations souscrites lors de la réservation et en accord avec nos conditions générales.

9.2. Si des conventions internationales et des lois nationales prévoient des limitations à la réparation de dommages résultant de l'inexécution ou de l'exécution imparfaite du contrat, CDV est en droit de s'en prévaloir et sa responsabilité sera limitée aux dispositions contenues dans les conventions en cause.

Il existe notamment des conventions internationales prévoyant des restrictions de responsabilité en matière de transports (trafic aérien, navigation en haute mer, trafic ferroviaire).

9.3 CDV n'est pas responsable envers vous lorsque l'inexécution ou l'exécution imparfaite du contrat est imputable :

- à des manquements de votre part ;
- à des manquements imprévisibles ou insurmontables imputables à un tiers étranger à la fourniture des prestations prévues dans le contrat ;
- à un cas de force majeure ou à un événement que CDV, malgré toute la diligence requise, ne pouvait pas prévoir ou contre lesquels CDV ne pouvait rien. CDV s'engage néanmoins à faire diligence pour vous venir en aide.

Dans ces cas, les clauses d'annulation du point 3.3 sont applicables.

9.4 Lors de dommages corporels imputables à l'inexécution ou à une exécution imparfaite du contrat, la responsabilité de CDV est engagée uniquement si les dommages ont été causés par nous-mêmes ou par nos prestataires de services, sous réserve des limitations de responsabilité dans les conventions internationales et les lois nationales (point 9.2).

9.5 Pour les dommages non corporels résultant de l'inexécution ou de l'exécution imparfaite du contrat, la responsabilité de CDV est limitée au double

du montant du prix du voyage à forfait au maximum, sauf si le dommage a été provoqué intentionnellement ou par négligence ou imprudence graves.

Demeurent réservées, les limitations de responsabilité inférieures stipulées par les conventions internationales.

9.6 Les personnes prenant part à des actions pouvant présenter des dangers ou à des excursions locales non prévues dans le programme en assument seules les risques.

9.7 Nous vous rendons expressément attentifs au fait que vous êtes personnellement responsable de la garde en lieu sûr d'objets de valeur et d'argent.

Dans les hôtels, ces objets doivent être déposés dans un coffre.

Notre responsabilité, ainsi que celle de nos prestataires, ne peuvent être engagées en cas de vol, perte, dommage, ... Vous êtes seuls responsables de vos biens.

10. Garantie

Nous participons aux fonds de garantie TPA (Travel Professional Association).



Travel Professional Association

A ce titre, nous vous garantissons le nantissement des montants que vous avez versés en relation avec votre réservation, et ceci dans le cas d'un voyage forfaitaire seulement (vols seuls exclus).

11. Droit applicable et for juridique

Seules les dispositions du droit suisse sont applicables dans les rapports découlant du contrat entre vous et CDV. Il est convenu que seul le for juridique de Genève est habilité à reconnaître les actions contre CDV.

La présente rédaction a été achevée en janvier 2012 et révisée en mars 2020.

Au Tigre Vanillé, Le Cercle des Voyageurs Sàrl

8, rue de Rive, CH - 1204 Genève

PROTECTION DES DONNÉES

«Au Tigre Vanillé, Le Cercle des Voyageurs Sàrl» (ci-après CDV) considère la protection de la vie privée et des données personnelles comme un droit fondamental et primordial. CDV se conforme à la Loi fédérale sur la protection des données (LPD) et à l'Ordonnance sur la protection des données de l'UE (ODSGD). Par la présente déclaration de protection des données, nous vous informons sur le traitement de vos données personnelles par nos soins ainsi que sur les droits dont vous disposez en cas de médiation ou d'organisation d'une prestation de voyage. En concluant un contrat avec Au Tigre Vanillé ou en acceptant la déclaration de protection des données, vous acceptez l'utilisation des données.

1. TRAITEMENT DES DONNÉES

1.1 Quelles données utilisons-nous ?

Vos données peuvent être transmises à des tiers dans le respect des dispositions légales de protection des données. Ces tiers traitent ces informations pour le compte de CDV. À cette fin, les données peuvent être transférées à l'étranger. Ces données sont traitées en toute confidentialité et ne sont pas transmises à d'autres tiers sauf pour des exigences légales, notamment demande des autorités compétentes, ou pour préserver ou imposer les intérêts de CDV.

Dans la mesure où cela est nécessaire, nous sommes amenés à traiter les données suivantes :

- Données d'identification personnelle de tous les voyageurs et données passeport : nom, prénom, date de naissance, sexe, lieu de naissance, taille, etc
- Données de communication : adresse(s) physique(s), adresse(s) électronique(s), numéro(s) de téléphone.
- Données financières : numéro IBAN, numéro de carte de crédit.
- Données du voyage : date du voyage, durée du voyage, destination, itinéraire, prix du voyage, compagnie aériennes utilisées, données de l'hôtel, type de chambre, n° d'adhérent dans les programmes de fidélisation, relation avec les personnes participant au même voyage que vous.
- Préférences : vos préférences concernant les choix à faire lors d'un voyage, vos feedbacks suite aux voyages organisés.
- Données spéciales dignes de protection : Il peut aussi arriver que CDV dispose de données considérées par la législation suisse comme «des informations personnelles dignes de protection» comme la religion, des données médicales et d'état de santé. Par exemple si le menu commandé dans l'avion permet de deviner votre confession, si nous devons connaître un handicap pour la planification et l'organisation de votre voyage ou si

notre représentant sur place devait vous apporter son soutien pour des problèmes de santé. Ces «informations personnelles dignes de protection» ne sont traitées par CDV qu'à des fins de gestion du dossier, toute autre exploitation étant proscrite. Avec votre réservation, vous autorisez expressément CDV à se servir de ces données dites «dignes de protection» pour le traitement de votre dossier.

- Données dans le cadre de réclamations et de cas de crise.
- Données de comportement digital : sur notre site web (adresse IP, date et heure d'accès, durée du séjour, pages ouvertes.), sur nos réseaux sociaux (identifiants, intérêts, activités, préférences de voyage.), réaction à nos newsletters (ouverture, clics, données relatives au terminal utilisé...).

1.2 Par quel canal d'information recevons-nous ces données ?

Nous traitons les données que nous recevons directement dans le cadre de notre relation avec vous, ou indirectement si elles sont fournies par vos compagnons de voyages, et toujours sur la base de votre consentement.

Nous recevons les données directement de votre part, par exemple lors d'échanges par email, par téléphone, en présentiel dans nos locaux ou dans les lieux de représentations comme un salon, par nos formulaires en ligne, par notre site internet, par nos médias sociaux, par l'envoi de nos newsletters.

Plus particulièrement nous recueillons des données personnelles dans les cadres suivants :

1.2.1 Lors d'une prise de contact

Nous traitons les données personnelles lorsque vous entrez en contact avec nous ou vice versa, par exemple par email, par courrier, par téléphone, par notre formulaire de prise de contact en ligne, ou physiquement dans nos locaux ou lors d'événements. En règle générale, nous enregistrons les informations telles que le nom et les coordonnées de contact ainsi que le contenu (comme les envies de voyages) et la date du contact. Nous utilisons ces données pour vous fournir des informations, pour traiter votre demande et pour communiquer avec vous, ainsi que pour l'assurance qualité et la formation. Nous transmettons également les communications au sein de notre groupe Les Tigres Sa, par exemple si votre demande concerne une autre entreprise.

1.2.2 Lors de l'élaboration et la réservation d'un voyage

Dans le cadre de la réservation d'un voyage, nous pouvons être amenés à traiter toutes données indiquées au point 1.1. Nous recevons ces données directement de votre part, par exemple lors d'échanges par email, par téléphone, en présentiel avec l'un de nos créateurs de voyages, et par

nos formulaires en ligne (prise de RDV en ligne, bulletin d'inscription).

1.2.3 Lorsque vous naviguez sur notre site internet ou nos réseaux sociaux

Dans ce cadre nous traitons vos données de comportement de navigation sur nos sites Internet et nos réseaux sociaux (durée, clics, pages/post consultés...), informations sur les publicités cliquées, sur votre manière d'accéder à nos services numériques, y compris le système d'exploitation, l'adresse IP, les identifiants en ligne et les détails du navigateur; ainsi que vos préférences sociales, vos intérêts et vos activités.

1.2.4 Lorsque vous nous transmettez les données personnelles concernant d'autres personnes

Nous utilisons les informations personnelles que vous nous fournissez sur les autres personnes intéressées ou inscrites au voyage. En soumettant des données personnelles d'autres personnes, vous devez vous assurer qu'elles y consentent et que vous êtes autorisé à les communiquer. Vous devez veiller à ce que ces personnes sachent comment leurs données personnelles sont traitées par nos soins et quels sont leurs droits.

1.2.5 Lors d'une candidature pour un poste de travail

Nous traitons également les données personnelles lorsque vous nous soumettez votre candidature, pour vérifier votre aptitude au poste en question, vous proposer un éventuel emploi et, si nécessaire, pour la préparation et la conclusion d'un contrat. Pour ce faire, nous avons généralement besoin des informations et documents habituels et de ceux mentionnés dans une annonce d'emploi, par exemple: candidature, état civil, enfants, statut de résidence, CV, connaissances et compétences, intérêts, références, qualifications, certificats, etc. Cela peut également inclure des données personnelles particulièrement sensibles, par exemple des données sur la santé.

1.3 Dans quel but utilisons-nous ces données ?

1.3.1 Pour fournir les produits et services que vous nous demandez

Nous avons besoin de traiter vos informations personnelles afin de fournir les produits et services que vous nous demandez. Dans le cadre de l'organisation de votre voyage, cela comprend notamment l'élaboration d'une offre de voyage personnalisée, la réservation des prestations confirmées, la gestion de votre réservation, la réception de votre feedback sur le voyage, la gestion d'éventuelles réclamations et l'exécution de tout autre prestation en lien avec nos contrats.

1.3.2 Pour gérer et améliorer nos services et nos opérations quotidiennes

Dans le souhait de fournir un service de qualité et de ne pas redemander les mêmes informations lors de chaque voyage, nous conservons les don-

nées permettant d'organiser votre prochain voyage de la manière la plus personnalisée et la plus efficace possible.

Nous utilisons également les informations personnelles pour gérer et améliorer nos produits & services.

1.3.3 Pour interagir avec vous à des fins de marketing direct

Nous traitons les données personnelles, surtout votre nom et votre adresse courriel, afin d'envoyer des informations relatives à des idées de voyages, à des événements auxquels nous participons ou que nous organisons, à des invitations et tout autre email de type publicitaire que nous pensons intéressant pour vous. Dans le cas des newsletters par email, nous traitons également des informations relatives à votre utilisation (ouverture, liens cliqués) afin de mieux adapter nos communiqués. Si vous ne souhaitez plus recevoir de messages promotionnels de notre part, veuillez nous contacter à info@vanillatiger.ch. Vous trouverez également un lien dans chacune de nos newsletters pour vous désabonner.

Dans le cas d'une invitation à un événement ou un concours que nous organisons, nous avons besoin de traiter vos données personnelles en cas de participation de votre part.

Nous ne vendons **pas** vos données personnelles à des tiers, ni ne partageons vos données personnelles avec des tiers à des fins de marketing sans votre consentement explicite.

1.3.4 Pour répondre à des dispositions légales

Nous sommes soumis à diverses obligations légales et exigences réglementaires (par exemple, droit des voyages, législation fiscale). A ces fins, vos données seront traitées par nous ou par des tiers autorisés.

1.4 Où sont stockées ces données ?

Nous savons combien il est important de protéger et de gérer vos informations personnelles. Notre société protégera vos données au mieux de nos connaissances et de nos croyances. Nous prenons des mesures de sécurité appropriées pour protéger vos informations personnelles contre la perte accidentelle et contre l'accès, l'utilisation, la modification ou la divulgation non autorisés.

Ces données sont stockées :

- Sur des ordinateurs
- Sur des services de stockage Cloud
- Sur des applications fournies par des sous-traitants (ERP, CRM, Tripbuilder, application de voyages, analyse web, cartographie...)
- Sur des services d'hébergements (sites internet, emails...)
- Sur des plateformes de services financiers
- Dans nos agences, en version papier

- Sur tout autre lieu nécessaire à la bonne exécution de nos services

1.5 Qui reçoit ces données ?

Vos données personnelles ne sont transmises que dans le respect des dispositions de la LPD et uniquement si un motif justificatif le permet. Vos données ne sont transmises qu'aux services qui en ont besoin pour remplir nos obligations contractuelles et légales ou pour accomplir leurs tâches respectives, par exemple :

- Les collaborateurs de notre agence, tenus à la confidentialité et faire preuve de diligence dans le traitement de ces données.
- Des prestataires de services et tiers, notamment :
 - Prestataires sur lieux de destination du voyage (par ex. agence locale, guide, hôtel, service de transfert et éventuellement d'excursion)
 - Prestataire de transport (compagnie aérienne, éventuellement ferroviaire)
 - Assureur
 - Les organismes publics (autorités fiscales, ambassades du pays de destination) en cas d'obligation légale ou administrative (par exemple, obligations de conservation, obtention de VISA, obtention des conditions d'entrée)
 - Autres organismes et prestataires de services nécessaires à la bonne exécution de nos contrats et relations commerciales.
 - Prestataires de services financiers et de paiements
- Des sous-traitants auxquels nous souhaitons faire appel pour leurs services, notamment :
 - Prestataires de services informatiques : envoi de newsletter, stockage sur le cloud, hébergement de nos emails, hébergement de nos sites internet, applications, ERP, CRM, application de voyage, TripBuilder,
 - Service de cartographie de Google Maps
 - Prestataire de services marketing et d'analyse de données type Google Analytics.
 - Fournisseurs de réseaux sociaux : Facebook, LinkedIn, Instagram.

1.6 Ces données sont-elles transférées à l'étranger ?

Vos données peuvent être transmises à des sous-traitants, dans le respect des dispositions légales de protection des données, si nous avons besoin de faire appel à leur service (notamment pour les services informatiques). Ces sous-traitants traitent ces informations pour le compte de CDV. À cette fin, les données peuvent être transférées à l'étranger.

Grâce au choix de responsables du traitement des données et les accords contractuels appropriés (notamment les clauses contractuelles standard approuvées par la Commission européenne), nous veillons à ce que la protection des données soit également assurée par des tiers pendant toute la durée de leur traitement.

Par ailleurs, pour la bonne exécution de nos services, notamment l'organisation de votre voyage, nous sommes amenés à transmettre vos données personnelles également à des prestataires de services, notamment société de transports, agences locales, hôtels, guides, prestataires d'activités, etc. Dans ces cas, le destinataire des données est responsable de la protection de celles-ci.

A noter que ces derniers se trouvent dans le monde entier, et notamment dans des pays qui ont des réglementations sur la protection des données beaucoup plus légères qu'en Suisse, voire inexistantes.

Enfin, sur demande des autorités de certains pays, il se peut que des données spécifiques doivent être transmises aux autorités compétentes pour des raisons de sécurité ou de formalités d'entrée dans le pays. Vous autorisez CDV, ou la compagnie aérienne concernée, à transmettre les données dites «Passenger Name Record (PNR)» à ces autorités dans la mesure où elles sont disponibles. Elles contiennent notamment des informations telles que nom exact, date de naissance, adresse exacte, numéro de téléphone, infos concernant la personne accompagnatrice, date de la réservation/de l'émission du billet et période de voyage prévue, infos relatives au paiement, statut du voyage et itinéraire, numéro Frequent-Flyer, infos sur les bagages, toutes les modifications PNR antérieures, etc. Nous portons à votre attention que ces données peuvent être transmises à des pays où le niveau de la protection des données n'est pas comparable à celui répondant à la législation suisse.

1.7 Combien de temps mes données personnelles sont-elles conservées ?

Notre société conserve les données personnelles aussi longtemps que nécessaire pour les finalités pour lesquelles elles sont traitées.

2. UTILISATION DE COOKIES, PLUGIN ET LIEN AVEC LES RESEAUX SOCIAUX

Lorsque vous visitez notre site Web, des informations sous forme de cookies peuvent être stockées sur votre ordinateur afin, par exemple, de reconnaître les préférences des visiteurs et de concevoir le site Web en conséquence. Cela nous aide, par exemple, à faciliter la navigation et à atteindre un haut degré de convivialité.

Les cookies sont des fichiers texte qui sont stockés sur le disque dur de l'utilisateur lorsqu'il visite un site Web. Ils sont sans danger pour votre ordina-

teur et ne peuvent pas être consultés par des tiers. Ils permettent de stocker des informations pendant un certain temps et d'identifier l'ordinateur de l'utilisateur.

Vous pouvez vous opposer à tout moment à la collecte et au stockage de vos données via ce service. Si vous voulez éviter l'activation des cookies, désactivez-les dans votre navigateur. Veuillez noter toutefois que la désactivation des cookies peut restreindre l'utilisation du site Web et des services offerts.

Sur notre site Web, nous utilisons les outils et applications suivantes :

- Google Analytics (Google Inc., 1600 Amphitheatre Parkway, Mountain View, CA 94043, USA), pour analyse de votre utilisation de ce site Web
- Google AdSense (Google Inc., 1600 Amphitheatre Parkway, Mountain View, CA 94043, USA), pour l'intégration d'annonces publicitaires.
- Google Maps (Google Inc., 1600 Amphitheatre Parkway, Mountain View, CA 94043, USA), pour le service de cartographie

Pour plus d'informations, voir la déclaration de confidentialité de Google.

Sur notre site Web, vous trouverez des liens vers des réseaux de médias sociaux tels que Facebook, et Instagram. Il ne s'agit pas de plug-ins fournis par le fournisseur, qui transmettent des données au fournisseur lorsque la page est chargée sans que l'utilisateur n'ait aucune influence.

Derrière les boutons vers les réseaux de médias sociaux, il n'y a qu'un lien vers le réseau de médias sociaux, y compris le transfert du site Web à partager. Aucune donnée d'utilisateur n'est transmise du site Web au réseau de médias sociaux.

Si vous êtes déjà connecté au service de médias sociaux concerné au moment où vous cliquez sur le bouton, la boîte de dialogue de partage le détectera afin que vous puissiez partager le contenu directement. Si ce n'est pas le cas, il vous sera demandé de vous connecter au réseau des médias sociaux.

A partir de là, vous serez sur le site web du réseau de médias sociaux respectif.

3. VOS DROITS

Vous pouvez vous opposer à tout moment au traitement de vos données, en particulier dans le cadre de la publicité directe.

Droit d'accès

Vous avez le droit, à tout moment, de demander le libre accès à vos données personnelles lorsque nous les traitons. Vous avez ainsi la possibilité de vérifier quelles sont les données personnelles que nous traitons à votre sujet et que nous les

utilisons, conformément à la réglementation applicable en matière de protection des données.

Droit de rectification

Vous avez le droit de faire rectifier des données personnelles incorrectes ou incomplètes et d'être informé de leur correction. Dans ce cas, nous informerons les destinataires des données concernées des ajustements effectués, à moins que cela ne soit impossible ou n'engage des moyens disproportionnés.

Droit de suppression

Vous avez le droit de faire effacer vos données personnelles tant que ce n'est pas contraire à d'autres dispositions légales.

Droit de restriction

Sous certaines conditions, vous avez le droit de demander que le traitement de vos données personnelles soit restreint.

Droit de portabilité

Dans certaines circonstances, vous avez le droit d'obtenir une copie des données que vous nous avez transmises dans un format structuré et courant.

Droit de recours

Vous avez le droit de déposer une plainte auprès d'une autorité de contrôle compétente contre la manière dont vos données personnelles sont traitées.

Droit de rétraction

En principe, vous avez le droit de révoquer votre consentement à tout moment. Toutefois, les activités de traitement fondées sur votre consentement dans le passé ne deviendront pas illégales à la suite de votre rétraction.

4. INFORMATION

CDV a désigné un responsable de la protection des données (DPO) chargé de surveiller la conformité au RGPD et de traiter les questions relatives à la protection des données. Par ailleurs, nous fournissons une formation régulière à nos employés concernant les questions de protection des données et leur rôle dans la conformité au RGPD.

Si vous souhaitez connaître les données personnelles que nous détenons à votre sujet, veuillez nous contacter par e-mail à dpo@vanillatiger.ch ou bien nous écrire à l'adresse : Au Tigre Vanillé, Rue de Rive 8, 1204 Genève.

La présente rédaction a été achevée en août 2023.

Au Tigre Vanillé, le Cercle des Voyageurs Sàrl

8, rue de Rive, CH - 1204 Genève